

CEA

Modèle de Plan de mise en œuvre

Centre d'Excellence Africain en Sciences

Mathématiques et Applications

(CEA-SMA)

[Proposition de CEA N° 043]

**Plan de mise en œuvre**

**2014 – 2018**

(Décembre 2014)

## Modèle de Plan de mise en œuvre

## Table des matières

<b>Liste des sigles et abréviations</b> .....	<b>2</b>
<b>BREF RÉSUMÉ NARRATIF</b> .....	<b>3</b>
<b>VUE D'ENSEMBLE DES RÉALISATIONS, ACTIVITÉS ET COÛTS PRÉVUS LA PREMIÈRE ANNÉE</b> .....	<b>5</b>
<b>CALENDRIER DES ACTIVITÉS PRÉVUES POUR LA PÉRIODE ENTIÈRE DU PROJET (<i>Diagramme de Gantt</i>)</b> .....	<b>11</b>
<b>MODALITÉS DE LA MISE EN ŒUVRE</b> .....	<b>13</b>
4.1 Règles et réglementations directrices.....	13
4.2 Structures de gouvernance.....	14
4.3 Dispositif d'incitations .....	18
4.4 Rôles et responsabilités .....	20
4.5 Sauvegardes environnementales .....	<b>Erreur ! Signet non défini.</b>
<b>SUIVI DE LA PERFORMANCE</b> .....	<b>31</b>
<b>BUDGET DÉTAILLÉ</b> .....	<b>33</b>
<b>FICHE DÉTAILLÉE D'ACTIVITÉ (une pour chaque activité)</b> .....	<b>35</b>
Annexe .....	82
A. Manuel et plan de passation des marchés .....	82
B. Manuel de gestion financière .....	82

## Liste des sigles et abréviations

ASE	African School of Economics
CEA-SMA	Centre d'Excellence Africain en Sciences Mathématiques et Applications
DTS	Droits de tirage spéciaux
FAST	Faculté des Sciences et Techniques
ILD	Indicateur lié au décaissement
IMSP	Institut de Mathématiques et de Sciences Physiques
SBEE	Société Béninoise d'Electricité
SGB	Société Générale de Banques
UAMN	Université Abdou Moumouni de Niamey

## Modèle de Plan de mise en œuvre

### BREF RÉSUMÉ NARRATIF

En mettant l'accent sur les motivations, les objectifs, la méthodologie, les résultats et les partenariats. Doit inclure une section sur les changements importants réalisés. *(Veuillez ne pas oublier d'utiliser les commentaires effectués par les examinateurs, si applicables.)*

### 1.1 Contexte et justification

Le Bénin comme les autres pays de la sous-région est confronté aujourd'hui à de sérieux défis d'autogestion scientifique et technologie liée non seulement à la mondialisation mais aussi à la rapidité avec laquelle son développement s'opère. Ces défis se traduisent entre autres par le manque de structures de formation et de recherche de grande envergure et l'insuffisance qualitative et numérique de cadres scientifiques répondant aux exigences du développement actuel. Cette pénurie de main d'œuvre qualifiée reste une contrainte majeure pour l'atteinte des orientations stratégiques de développement et aussi pour la qualité de services des grandes entreprises et leur compétitivité sur les marchés mondiaux. Les mathématiques sont une discipline à fort impact sur les autres disciplines et jouent un rôle prépondérant dans le développement scientifique et technologique du monde. Cependant force est de constater que dans notre sous-région le nombre de mathématiciens est insignifiant, le niveau de maîtrise des mathématiques est encore faible et son implication à la résolution des problèmes auxquels nos sociétés font face reste embryonnaire. Dans le secteur de l'éducation le départ en nombre croissant d'enseignants de mathématiques à la retraite et leur faible taux de renouvellement entraîne un déséquilibre dans le ratio enseignants de mathématiques / apprenants, au regard des standards internationaux. L'Institut de Mathématiques et de Sciences Physiques (IMSP) depuis sa création s'efforce de former au profit de la sous-région des enseignants de mathématiques, mais ses offres restent non seulement largement en dessous des besoins actuels, mais méritent d'être renforcées et diversifiées. Par ailleurs, au niveau de l'enseignement secondaire au Bénin, pépinière des futurs mathématiciens, seulement 1,76% \* des candidats au Baccalauréat 2013 viennent de la série C, filière à dominante mathématique et les statistiques dans la sous-région ne semblent guère reluisantes. Ce phénomène de la désaffection pour les mathématiques prend de l'ampleur aujourd'hui dans nos enseignements secondaires et supérieurs et met en difficulté la relève de qualité nécessaire au développement scientifique et technologique. L'enseignement supérieur dans la sous-région offre une large variété de filières et de programmes en mathématiques et dans des disciplines à fortes dominantes mathématiques, toutefois, ces offres demeurent insuffisantes et ne correspondent pas souvent à la demande.

### 1.2 Objectifs et méthodologie

Le projet Centre d'Excellence Africain en Sciences Mathématiques et Applications (CEA-SMA) se propose de mettre à la disposition de la sous-région, des formations et de la recherche diversifiées et de qualité de niveaux Master et Doctorat axées sur les défis du développement, dans les domaines des mathématiques, de la Recherche opérationnelle, de la sécurité informatique, de la statistique avec un accent particulier sur leurs applications en industries, en santé publique et en sciences sociales. Pour atteindre le haut standing de formation et de recherche auquel il aspire, le Centre se basera sur la mutualisation du capital humain qualifié, d'un réseau d'institutions de formation et de recherche nationales et régionales (Faculté des Sciences et Techniques de l'UAC, (Bénin), *African School of Economics* (ASE, Bénin), Université Abdou Moumouni de Niamey (Niger), Université des Sciences et des Technologies de Bamako (Mali) appuyé par des partenaires d'institutions internationales. Cette mutualisation entre partenaires se fera sous la forme d'échanges d'enseignants et d'étudiants, de co-encadrements

## Modèle de Plan de mise en œuvre

d'étudiants et d'organisation conjointe de séminaires, de conférences ou d'écoles de recherche. Une extension et un renforcement des partenariats institutionnels sont prévus avec des possibilités d'accréditation internationale. Ainsi, des partenariats entre institutions de formations et entreprises sont mis en place et vont s'étoffer davantage pour un meilleur alignement des profils de formation sur les exigences du marché de l'emploi et l'obtention des stages pratiques en entreprises pour les apprenants. Il s'agit aussi de mettre à contribution à travers ce partenariat institution de formation et entreprise, l'expertise des professionnels du secteur des entreprises dans les formations de type professionnel.

Les étudiants seront recrutés dans toute la sous- région avec des critères de sélection respectant les règles d'équité et de l'approche genre. Des formations continues seront organisées à l'intention des cadres de l'administration publique et des entreprises pour le renforcement de leurs capacités.

### 1.3 Résultats attendus

En termes de résultats, il s'agira :

- De mettre en place des offres de formation de haut niveau en mathématiques et ses applications en adéquation avec les besoins des marchés nationaux et régionaux
- De former une masse critique d'enseignants de mathématiques de standard international dans des domaines spécifiques en vue de remédier à l'insuffisance qualitative et numérique dans la discipline, dans nos universités nationales et celles de la sous-région;
- De former des chercheurs de haut niveau en mathématiques appliquées capables d'apporter leurs expertises en entreprises
- De relever l'expertise des cadres des entreprises et de l'administration publique par des formations continues
- De donner une visibilité internationale à l'enseignement supérieur au niveau de la sous – région par la qualité et la quantité des productions scientifiques

### 1.4 Partenariat

Le projet dans sa phase initiale était élaboré autour de partenariats construits avec des institutions d'enseignements supérieurs régionales telles que l'Université Abdou Moumouni de Niamey (Niger), l'Université des Sciences et des Technologies de Bamako (Mali), d'institutions nationales telles que l'African School of Economics, la Faculté des Sciences et Techniques de l'UAC, de l'institution de recherche internationale l'Institut Henri Poincaré (France), de l'entreprise CBC et avec l'IMSP comme noyau. Des chercheurs de haut niveau d'universités internationales se sont aussi engagés dans ce partenariat. Dans le souci de renforcer les expertises au sein du CEA-SMA notamment, dans le domaine des applications mathématiques, des actions sont menées pour élargir progressivement le tissu partenarial ; à nos jours, nous comptons au titre des nouveaux partenariats académiques, ceux signés avec l'Ecole Polytechnique de Montréal (Canada), l'Ecole Polytechnique de Thiès (Sénégal), l'Université de Nantes, l'Université de Montpellier II et la Société bancaire EcoBank Bénin. D'autres partenariats avec les entreprises sont en cours de négociation.

*\*Source* : Statistique des résultats de l'office du Bac Bénin 2013. ([www.officedubacbenin.bj](http://www.officedubacbenin.bj))

## Modèle de Plan de mise en œuvre

## VUE D'ENSEMBLE DES RÉALISATIONS, ACTIVITÉS ET COÛTS PRÉVUS LA PREMIÈRE ANNÉE

Tableau1 : Vue d'ensemble de la première année du projet (ce tableau est étroitement lié à la section 7 dans la mesure où chaque ligne « activité » de ce tableau 1 devra faire l'objet d'une fiche d'activité séparée dans la section 7)

**Commentaire**

Le tableau ci-dessous présente les activités de la première année du projet. Des travaux de rénovation et d'extension prévus dans ces activités permettront d'offrir un cadre de travail optimal aux étudiants du CEA dont la présence des la première année va démultiplier l'effectif des étudiants habituellement géré par l'IMSP. Ces travaux de rénovation comportent des travaux de génie civil tel que l'agrandissement de la bibliothèque et l'installation de dispositif de sécurisation des ouvrages. Un aménagement d'une salle de cours est également prévu à la FAST sur le campus d'Abomey-Calavi et sera consacrée uniquement à la formation des étudiants du CEA-SMA des filières Master en Métier de l'Enseignant et de la Statistique pour les vivants abritées par cet établissement.

Pour pallier les effets néfastes des coupures brusques du courant du réseau électrique sur le bon fonctionnement du Centre, il est prévu de l'équiper d'un générateur électrique de relais.

Code	Rang de priorité	Résultat/Activité/ Tâche	Budget estimé (dollars)		
			Chef du CAE	Partenaires	Total
Plan d'action 1 Renforcer les capacités d'enseignement/apprentissage et l'excellence en éducation	(1 le + élevé 5 le + bas)	(Réalisation attendue) <ul style="list-style-type: none"> <li>un environnement optimal d'enseignement/apprentissage est mis en place</li> <li>de nouvelles offres de formations sont mises en place et validées</li> <li>de nouveaux étudiants sont recrutés pour le CEA</li> <li>les étudiants reçoivent un enseignement de qualité</li> <li>un chronogramme des missions est élaboré</li> <li>des missions d'enseignements prévues sont exécutées</li> </ul>	(Total composante pour le dirigeant du CEA) en dollars US.  723.214	(Total composante pour les partenaires) en dollars US  258.544	(Total composante) en dollars US  981.758
1-1		Mise en place d'un environnement optimal d'enseignement/apprentissage			
	1	1-1-1 Rénovation et extension des capacités d'accueil de la bibliothèque et équipements	233.700		233.700
	1	1-1-2 Mise en place d'un système de gestion et de sécurisation des ouvrages de la bibliothèque	25.000		25.000
	1	1-1-3 Acquisition de livres et de revues de publications	30.000	5000	35.000
	1	1-1-4 Acquisition de matériel informatique et de vidéo conférence	100.000	10.000	110.000
	2	1-1-5 Acquisition d'un générateur de 165 KVA et installation	54.737		54.737
	1	1-1-6 Aménagement de salles de cours		16.842	16.842
1-2		Conception et validation de nouvelles offres de formations			

## Modèle de Plan de mise en œuvre

Code	Rang de priorité	Résultat/Activité/Tâche	Budget estimé (dollars)		
			Chef du CAE	Partenaires	Total
	1	1-2-1 Organisation d'un atelier de conception et de validation de nouvelles offres de formations	2.000	12.000	14.000
1-3		Recrutement de nouveaux étudiants et démarrage des activités académiques			
	1	1-3-1 Conception des posters d'appel à candidature et envoi pour la sélection de nouveaux étudiants	1653		1653
	1	1-3-2 Sélection de nouveaux étudiants, octroi de 50 bourses pleines d'études et de 50 demi-bourses pour 100 nouveaux étudiants	75.786	113.688	189.474
	2	1-3-3 Assurance maladie d'un an pour 100 nouveaux étudiants	15.795	23.694	39.489
	5	1-3-4 Encadrements de 50 mémoires de master	7455	3.195	10.650
	5	1-3-5 Soutenances de mémoires (frais de jurys)	26.930	5.125	32.055
1-4		Renforcement des capacités			
	3	1-4-1 Organisation de formation continue pour 60 cadres d'institutions de service et d'entreprises	14.000	6.000	20.000
	2	1-4-2 Renforcement de capacités des membres de l'Equipe du projet en matière de passation de marchés	10.000		10.000
		1-4-3 Financements de 20 missions d'enseignements et de recherche	60.000	60.000	120.000
		1-4-4 Renforcement des capacités des étudiants et du personnel enseignant en anglais	3.000	3.000	6.000
1-5	2	Soutien aux missions d'enseignements			
		1-5-1 Acquisition d'un véhicule pour les missions d'enseignement	63.158		63.158
<b>Plan d'action 2</b> Renforcer les capacités et l'excellence de la recherche et de la productivité	(1 le + élevé 5 le + bas)	(Réalisation attendue) <ul style="list-style-type: none"> <li>un Conseil Scientifique composé d'éminents chercheurs internationaux est installé</li> <li>une connexion internet haut débit est disponible</li> <li>une école-conférence scientifique est organisée</li> <li>au moins 30 publications dans des grandes revues et 8 communications aux conférences régionales et internationales</li> </ul>	(Total composante pour le dirigeant du CEA) en dollars US  201.950	(Total composante pour les partenaires) en dollars US  84.000	(Total composante) en dollars US  285.950
2-1		Mise en place d'un Conseil d'Orientation Scientifique et pédagogique (COSP)			
	1	2-1-1 Atelier de validation des textes, installation et 1 <sup>ère</sup> réunion du COSP	1.000	37.000	38.000
2-2		Mise en place d'une connexion internet haut débit			
	1	2-2-1 Acquisition d'équipement VSAT pour une connexion haut débit	25.000		25.000
	1	2-2-2 Abonnement à la bande passante internet pour 12 mois	120.000		120.000
2-3		Appui aux travaux de recherche, à la productivité à l'organisation et à la participation à des activités scientifiques			

## Modèle de Plan de mise en œuvre

Code	Rang de priorité	Résultat/Activité/Tâche	Budget estimé (dollars)		
			Chef du CAE	Partenaires	Total
	3	2-3-1 Organisation d'une école-conférence scientifique	20.000	40.000	60.000
	3	2-3-2 Participation à des écoles, séminaires en dehors du Bénin, (Stages de formation de courte durée)	7.000	7.000	14.000
	4	2-3-3 Organisation des Séminaires hebdomadaires nationaux des Unités de Recherches	10.000		10.000
		2-3-4 Octroi de 5 bourses doctorales aux travaux de recherche déjà en cours à l'IMSP	18.950		18.950
		2-3-5 Appui aux innovations technologiques et à la créativité	0		0
<b>Plan d'action 3</b> Renforcer le partenariat académique/ sectoriel et la recherche d'accréditations		(Réalisation attendue) -10 partenariats avec des institutions régionales et internationales sont signés -partenariats avec des entreprises sont signés	(Total composante pour le dirigeant du CEA) en dollars US  36.400	(Total composante pour les partenaires) en dollars US	(Total composante) en dollars US  36.400
3-1		Partenariats stratégiques régionaux et internationaux			
	2	3-1-1 Visites et signatures de partenariats stratégiques régionaux et internationaux et recherche d'accréditations	29.400		29.400
	2	3-1-2 Rencontres et signature d'accord avec des partenaires d'entreprises et de services	7000		7000
<b>Plan d'action 4</b> Renforcer la gouvernance et la gestion durable		(Réalisation attendue) • 2 réunions du CEA avec le Comité National sont tenues • 4 réunions de l'Equipe d'Exécution sont tenues • 4 réunions pédagogiques avec les enseignants sont tenues • Audits semestriels et annuel réalisés • Séances de travail avec les représentants des universités partenaires de la sous-région et des entreprises • Participation du CEA-SMA aux ateliers régionaux des Centres d'Excellence organisés par l'AUA et la Banque mondiale	(Total composante pour le dirigeant du CEA) en dollars US  120.112	(Total composante pour les partenaires) en dollars US	(Total composante) en dollars US  120.112
4-1		Séances de travail Comité de suivi/Equipe d'exécution du projet et audits			
	3	4-1-1 2 Séances de travail Equipe d'Exécution /Comité national sur la gestion du CEA	4000		4000
	3	4-1-2 4 Séances de travail de l'Equipe d'Exécution sur la gestion du CEA	2000		2000
	3	4-1-3 3 réunions pédagogiques d'évaluation académique avec les enseignants	6000		6000
	4	4-1-4 Expertise d'un auditeur externe pour un audit annuel	10 526		10526
		4-1-5 Séances de travail avec les représentants des universités partenaires de la sous-région et des entreprises	10.000		10.000
		4-1-6 Participation du CEA-SMA aux ateliers régionaux des Centres d'Excellence organisés par l'AUA et la Banque mondiale	20.000		20.000
4-2	5	Fonctionnement, gestion durable et entretien du			

## Modèle de Plan de mise en œuvre

Code	Rang de priorité	Résultat/Activité/Tâche	Budget estimé (dollars)		
			Chef du CAE	Partenaires	Total
		<i>matériel</i>			
	4-2-1	<i>Appui à la recherche de soutiens pour la durabilité du projet</i>	20.000		20.000
	4-2-2	<i>Gestion et entretien des équipements (Groupe électrogène, véhicule, pack informatique)</i>	45.000		45.000
	4-2-3	<i>Achat de fournitures de bureau et matériel d'entretien</i>	7.380		7.380
	4-2-4	<i>Mise à jour et gestion régulière de la page Web du CEA-SMA</i>	1.200		1.200
		<i>Sous-total</i>	1.030.476	342.544	1.373.020
		<i>Imprévus</i>	0	0	0
<b>BUDGET TOTAL</b>			<b>1.081.676</b>	<b>342.544</b>	<b>1.424.220</b>

\*Ajouter des lignes en tant que de besoin.

\*\*Veuillez indiquer chaque cours et chaque recherche du projet sous forme d'activité séparée.

#### Commentaire sur le point 4-2-1

Cette activité vient en appui aux revenus externes générés par les frais de formations et les consultations faites aux entreprises.

IL s'agit ici de faire des missions dans la sous-région afin de rencontrer les décideurs du secteur de l'éducation (Ministre de l'Éducation, Responsables à divers niveaux du secteur) pour :

- Présenter le Centre dans son caractère régional, les atouts qu'il présente et les opportunités qu'il offre
- Les convaincre d'envoyer leurs cadres se faire former par le Centre.

Il s'agira aussi d'aller vers :

- des fondations internationales susceptibles d'apporter un financement au Centre
- les entreprises de la sous –région susceptibles de financer le Centre pour des travaux de recherche d'intérêts communs



## Modèle de Plan de mise en œuvre

Tableau 2 : Vue d'ensemble de la répartition entre partenaires

(ce tableau est une ventilation du budget « Partenaires » du tableau 1 ; en conséquence, la dernière colonne de ce tableau 2 doit correspondre à L'avant-dernière colonne du tableau 1).

Code	Résultat/Activité/Tâche	Budget estimé (en dollars)						
		ASE-Bénin	FAST-UAC-Bénin	Université Abdou Moumouni - Niger	USTB Bamako	IHP, France	Autres partenaires	Budget « partenaires » Total
Plan d'action	(Réalisation attendue)	43.500	62.662	26.397	26.397		99.588	258.544
Renforcer les capacités d'enseignement/apprentissage et l'excellence de l'éducation	<ul style="list-style-type: none"> <li>un environnement optimal d'enseignement/apprentissage est mis en place</li> <li>de nouvelles offres de formations sont mises en place et validées</li> <li>de nouveaux étudiants sont recrutés pour le CEA</li> <li>les étudiants reçoivent un enseignement de qualité</li> <li>un chronogramme des missions est élaboré</li> <li>des missions d'enseignements prévues sont exécutées</li> </ul>							
1-1	Mise en place d'un environnement optimal d'enseignement/apprentissage							
	1-1-3	2.500	2.500					5.000
	1-1-4	5.000	5.000					10.000
	1-1-6		16.842					16.842
1-2	Conception et validation de nouvelles offres de formations							
	1-2-1			2.000	2.000		8.000	12.000
1-3	Recrutement de nouveaux étudiants et démarrage des activités							

## Modèle de Plan de mise en œuvre

	<i>académiques</i>							
	1-3-2			18.948	18.948		75.792	113.688
	1-3-3			3.949	3.949		15.796	23.694
	1-3-4		3.195					3.195
	1-3-5		5.125					5.125
1-4	<i>Renforcement des capacités</i>							
	1-4-1	6.000						6.000
	1-4-3	30.000	30.000					60.000
	1-4-4			1500	1500			3.000
Plan Action 2 Renforcer les capacités et l'excellence de la recherche et de la productivité		4.500	1000	10.500	10.500	9.500	49.000	85.500
	<i>Mise en place d'un Conseil d'Orientation Scientifique et pédagogique (COSP)</i>							
	2-1-1	4.500	1000	2.000	2.000	3.500	25.000	38.000
	<i>Organisation et participation à des activités scientifiques</i>							
	2-3-1			5.000	5.000	6.000	24.000	40.000
	2-3-2			3.500	3.500			7.000

## Modèle de Plan de mise en œuvre

CALENDRIER DES ACTIVITÉS PRÉVUES POUR LA PÉRIODE ENTIÈRE DU PROJET (*Diagramme de Gantt*)

Tableau3 : Plan de travail pour le projet



## Modèle de Plan de mise en œuvre

## MODALITÉS DE LA MISE EN ŒUVRE

## 4.1 Règles et réglementations directrices

*Les règles de transparence et d'équité vont régir le CEA et ses partenaires. L'une des actions allant dans ce sens est la participation des représentants des partenaires académiques aux réunions ordinaires du Conseil d'Orientation Scientifique et Pédagogique (COSP) qui se tiennent en séances ordinaires toutes les deux ans. Ils peuvent de ce fait donner un avis consultatif sur les questions d'orientations scientifiques et pédagogique du Centre. Les représentants des partenaires auront un statut de points focaux du CEA dans leurs institutions et en tant que tels seront régulièrement impliqués dans la coordination des activités conjointes telles que les missions d'enseignements ou l'organisation conjointe d'écoles ou de conférences. Une réunion des partenaires académiques et d'entreprises est prévue une fois l'an entre juin et août pour un bilan et un réajustement des stratégies en vue des atteintes des objectifs du projet. Des consultations permanentes par internet auront lieu entre les points focaux notamment dans le cadre du recrutement de nouveaux étudiants et de la préparation des missions d'enseignements et de recherche. La sensibilisation d'étudiants pour les formations du CEA-SMA et la recherche de partenariats et de stages dans les entreprises de la sous-région se feront par le CEA avec la collaboration active des institutions partenaires. Un protocole d'accord est élaboré et sera signé entre l'Institut Universitaire des Sciences des Techniques et Technologies de Bamako (IUSTTB) et la Faculté des Sciences et Techniques (FAST) du Niger d'une part et le CEA-SMA de l'autre affirmant leur engagement à effectuer des missions de formation des apprenants recrutés pour le projet. La signature du même protocole d'accord est envisagée pour d'autres partenariats à venir entre des institutions académiques du Burkina, du Burundi, du Cameroun, de la Guinée, du Tchad et le Centre et pour lesquels, les points focaux sont à pied d'œuvre.*

*En contrepartie, les institutions partenaires auront accès aux bases de données documentaires du CEA (bibliothèque virtuelles, revues en ligne) et pourront bénéficier des services de l'environnement de Cloud computing qui sera mis en place au Centre de Calcul du CEA-SMA dans le cadre du projet pour la simulation numérique des modèles mathématiques, depuis leur institution d'origine. Avec l'appui du financement du projet, des chercheurs des institutions partenaires pourront accueillir des étudiants pour co-encadrement dans leur*

## Modèle de Plan de mise en œuvre

*laboratoire, faire des séjours de renforcement de capacités, d'un à deux mois dans le Centre d'Excellence ou dans des institutions partenaires internationales, ou participer à des conférences internationales suivant un programme de financement bien élaboré à l'avance. Durant le projet, nous comptons maintenir au moins un taux de 40% des boursiers régionaux. Ainsi pour la rentrée prochaine le CEA-SMA compte accorder sur 100 bourses, 10 pour le Niger et 10 pour le Mali, toutes les filières confondues. 20 autres bourses seront réservées pour les candidats des autres pays de la sous-région. Les candidatures féminines sont privilégiées.*

*Les travaux de recherches menées conjointement avec les institutions partenaires seront les propriétés communes des institutions impliquées.*

*Les partenariats du secteur des entreprises avec le CEA feront toujours l'objet d'un mémorandum d'entente qui précise la nature des engagements spécifiques à chaque partenaire, les clauses de confidentialité mutuelle et la clé de répartition des bénéfices tirés du partenariat.*

*Les partenaires du secteur des entreprises participeront à la validation des offres de formations et seront mis à contribution pour la formation pratique des apprenants, leur mise en stage et leur insertion.*

*Le Centre d'Excellence participera aux renforcements des capacités des cadres d'entreprises en général et celles qui sont partenaires en particulier. Le partenariat avec les entreprises permettra la conduite de projets communs dont les retombées sont d'intérêt pour les deux parties*

### 4.2 Structures de gouvernance

*Les structures techniques autour desquelles va s'articuler la gouvernance du CEA- SMA peuvent se déclinées comme suit :*

- a. Le Conseil d'Orientation Scientifique et Pédagogique (COSP)
- b. L'Équipe d'Exécution
- c. Le collectif des points focaux des institutions partenaires
- d. Le collectif des responsables des Formations

*a. Le Conseil Scientifique d'Orientation Pédagogique (COSP) est un organe d'orientation scientifique et pédagogique CEA-SMA. Il est composé de dix membres choisis parmi des universitaires de renommée internationale et présidé par le Professeur Cédric Villani (Médaille Fields 2010) et Directeur de l'Institut Henri Poincaré en France. Le Conseil Scientifique d'Orientation Pédagogique a été créé par arrêté rectoral numéro 045-14/UAC/SG-VR-AARU/SEO du 13/6/2014. Il jouit d'une autonomie de décision par rapport l'Equipe d'exécution. Il a pour rôle de*

- *définir en collaboration avec la direction du CEA-SMA les grandes orientations à moyen et long terme en matière de recherche et de formation*
- *veiller au haut niveau de formation et de recherche dans le Centre*
- *contribuer à l'élaboration des thématiques et à la mise en place des comités scientifiques des programmes de séjour et d'activité scientifiques du Centre (Ecoles, Conférences..).*
- *aider à l'établissement et au renforcement du partenariat du Centre avec des institutions scientifiques de renom*
- *aider à la promotion scientifique du Centre*
- *apprécier le niveau et la qualité d'achèvement des activités menées par le Centre au regard des objectifs fixés.*

*b. L'Equipe d'Exécution composé d'académiques et d'administratifs de l'université hôte chargé de la gestion*

## Modèle de Plan de mise en œuvre

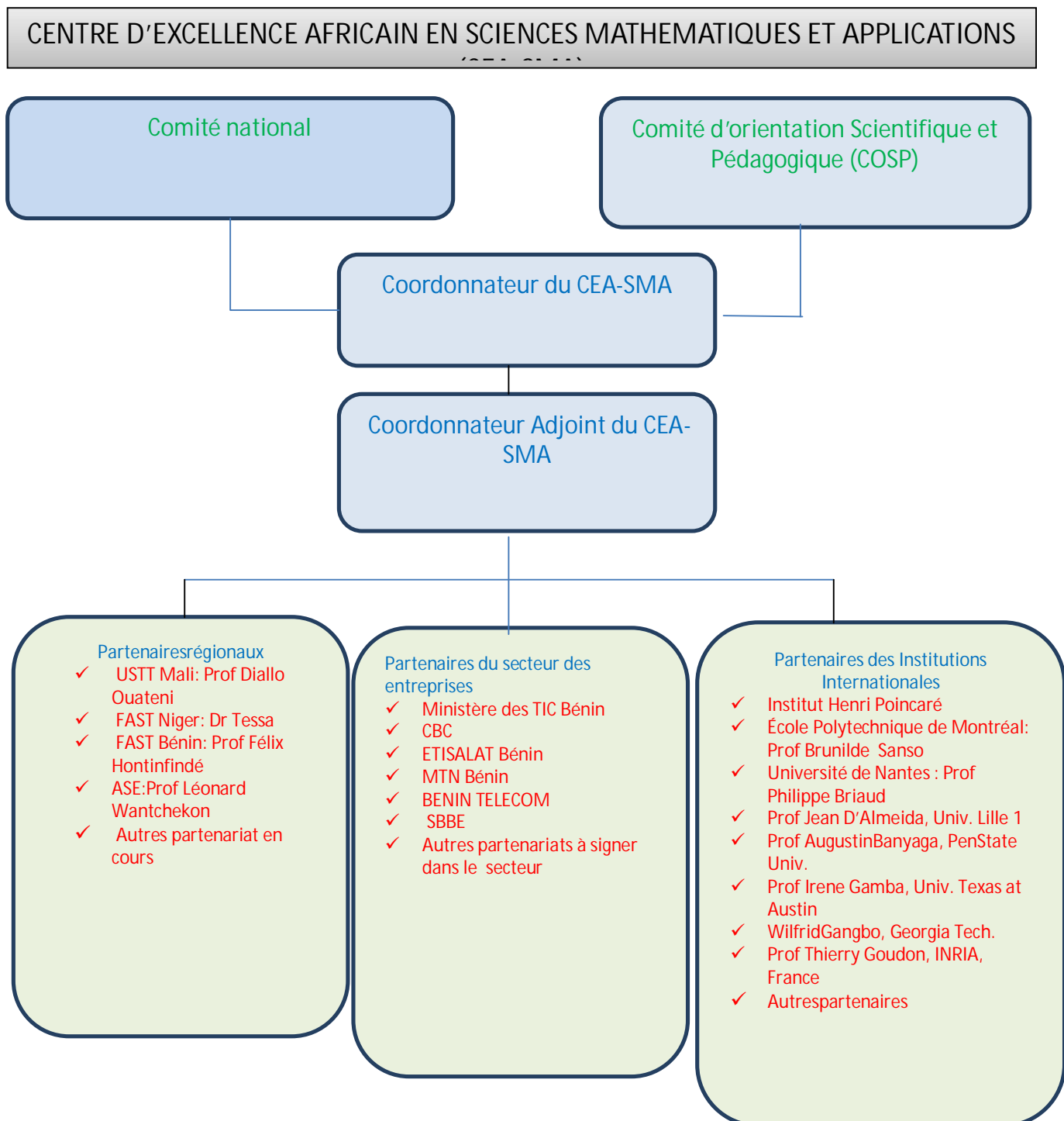
quotidienne du CEA-SMA. Il comprend :

- le coordonnateur du CEA-SMA qui en assume la direction,
  - le coordonnateur adjoint du CEA-SMA qui assiste le coordonnateur dans ces charges,
  - un responsable chargé de la passation des marchés,
  - un responsable chargé de la gestion financière,
  - un régisseur
  - un responsable chargé du suivi et de l'évaluation.
- c. Le point focal joue le rôle d'interlocuteur entre le centre d'excellence et l'institution partenaire qu'il représente. Il assiste la Direction du centre d'excellence dans l'élaboration et la mise en œuvre des programmes d'échanges d'étudiants et d'enseignants et dans l'organisation des rencontres scientifiques.
- d. Pour la gestion efficace des formations, il est mis en place au niveau de chaque offre de formation un enseignant responsable de formation. Le responsable des formations gère quotidiennement la formation dont il a la charge sous la supervision du coordonnateur adjoint du CEA-SMA.

*Pour la gestion efficiente de la vie étudiante il sera mis en place un comité chargé des affaires sociales pour connaître des problèmes d'accueil et d'hébergement des nouveaux étudiants.*

## Modèle de Plan de mise en œuvre

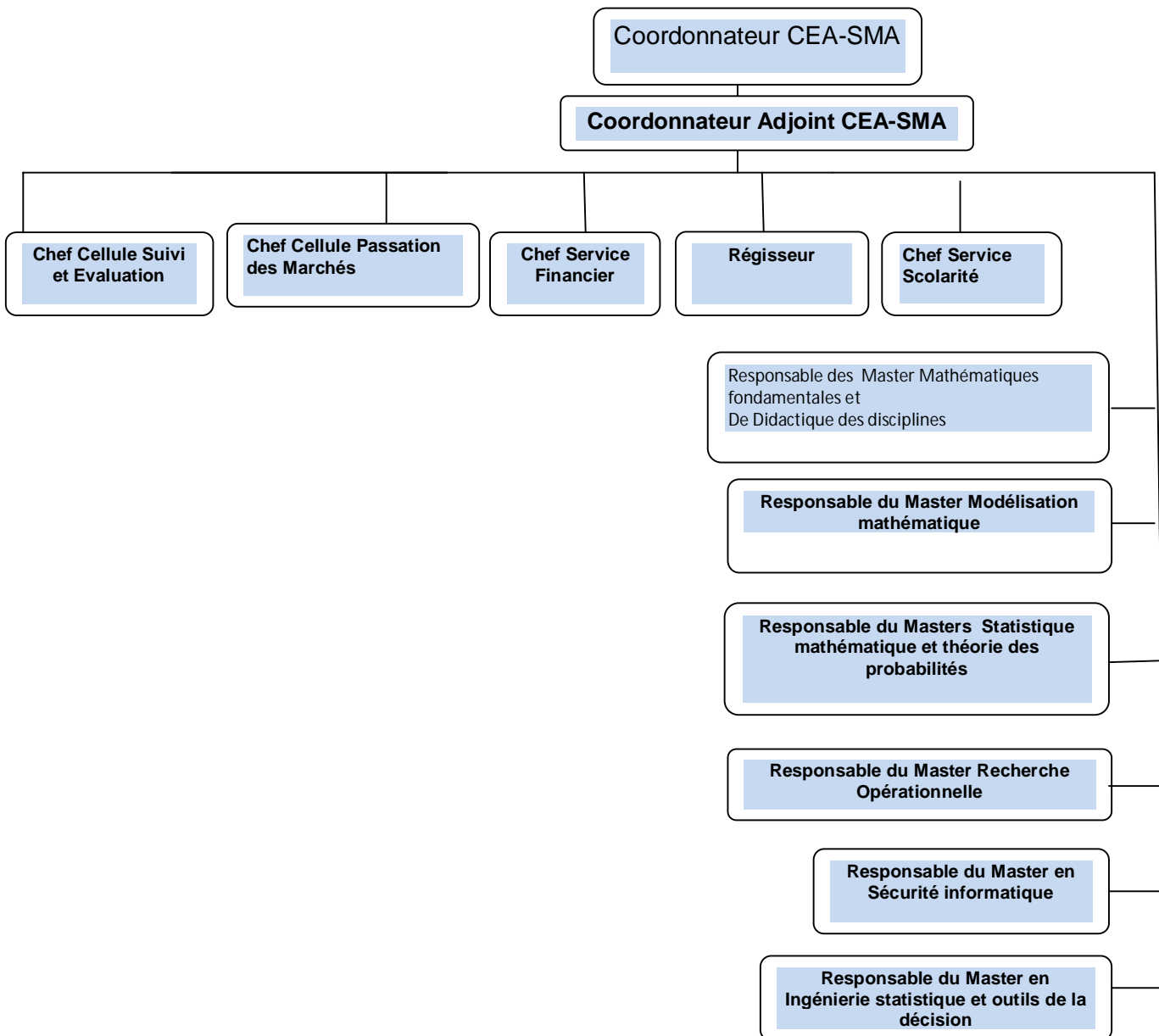
## 1- Organigramme présentant les relations Comités-CEA-Partenaires





Modèle de Plan de mise en œuvre

2- Organigramme de l'Equipe d'exécution du CEA-SMA



## Modèle de Plan de mise en œuvre

### 4.3 Dispositif d'incitations

*(Décrivez brièvement les structures d'incitation favorisant l'engagement du personnel des établissements chef de file et partenaires (corps enseignant, administration, direction) ainsi que celles orientées sur l'engagement des parties prenantes extérieures, par ex. le secteur privé). Soyez bien conscients, s'il vous plait, que le budget du projet de CEA n'a pas vocation à appuyer l'abondement de salaires, la consolidation d'indemnités et ainsi de suite.)*

#### 4-3-1 Partenaires académiques et administration

L'IMSP est un centre de formation et de recherche dont l'engagement du personnel académique et administratif lui a permis de se faire une renommée dans la sous-région. Le projet Centre d'Excellence de la Banque Mondiale par la dynamique qu'il va créer en mettant en contact les chercheurs de la sous-région et du Bénin en particulier avec des chercheurs de renommée mondiale constitue à coup sûr une source de motivation majeure pour le personnel du CEA-SMA. Le fait que d'éminents mathématiciens, membres du COSP interviennent dans la formation et dans le co-encadrement d'étudiants du CEA-SMA constitue un atout majeur pour les chercheurs de la sous-région d'élever la qualité de leur production scientifique au standing international et donc une incitation à un engagement plus prononcé et de qualité dans le projet.

C'est une grande source de motivation que le président du COSP, le Professeur Cédric Villani, Médaille Fields accepte de donner des enseignements et d'apporter l'expertise de l'Institut Henri Poincaré en matière de recherche au projet.

De même dans le domaine des mathématiques fondamentales dans lequel l'IMSP s'est illustré au cours de ces vingt dernières années par la formation d'enseignants du Supérieur pour la sous-région, les Professeurs Cédric Villani et Wilfrid Gangbo (Georgia Institute of Technology, USA) ont accepté de renforcer l'équipe d'Equations aux Dérivées Partielles, le Professeur Augustin Banyaga (PennStateUniversity) l'équipe de Géométrie et le Professeur Jean d'Almeida (Université de Lille) l'équipe d'Algèbre.

Dans le domaine des mathématiques appliquées, l'équipe du Niger sous la supervision du Professeur Bisso Saley, développe une expertise en dynamique des épidémies sur l'hépatite, la poliomyélite et le Cholera. L'équipe du Mali conduite par le Professeur Diallo Ouateni, mène des travaux dans la modélisation mathématique de maladie telle que le SIDA et la thyphoïde. L'équipe de la FAST de l'Université d'Abomey-Calavi travaille dans la modélisation hydrodynamique des bassins fluviaux des zones côtières du Bénin. Toutes ces équipes vont mutualiser leurs ressources au sein de l'équipe d'analyse numérique et de modélisation mathématique du CEA-SMA, laquelle va voir ses capacités de production se renforcer par les expertises du Professeur Irène Gamba (*University of Texas, Austin*), Thierry Goudon, Directeur de recherche (INRIA France).

Le Professeur Brunilde Sanso (Ecole Polytechnique de Montréal, Canada) en collaboration avec le groupe de recherche le GERAD (Groupe d'Étude et de Recherche en Analyse de Décision) de réputation mondiale dans le domaine de l'optimisation et de la Recherche Opérationnelle appliquée au transport renforcera l'équipe de Recherche Opérationnelle.

Grâce à un accord-cadre signé entre l'université de Lille 1 et l'université d'Abomey-Calavi, le CEA-SMA entend développer avec Lille 1 avec l'appui du Professeur Jean D'Almeida, une collaboration dans le domaine de la formation en Statistique. Ce domaine a déjà retenu l'attention de quelques compatriotes de la diaspora et de partenaires régionaux qui sont prêts à y donner des enseignements.

## Modèle de Plan de mise en œuvre

Dans les locaux de la FAST de l'Université d'Abomey-Calavi vont se dérouler certaines formations du CEA-SMA, telles que le Master en métier de l'enseignant et le Master en Statistique pour les vivants avec la collaboration des enseignants de l'IMSP, de la FAST et ceux des institutions partenaires régionaux et internationaux.

Les TIC est un domaine dans lequel l'IMSP a fait des avancées notables depuis une dizaine d'années. L'application des mathématiques dans ce domaine fera l'objet d'intenses activités notamment dans les spécialités telles que l'architecture de services et technologie de réseautage, la téléphonie rurale, la sécurité informatique avec l'appui des partenaires tels que les Professeurs Roch Glitho (Concordia University, Canada), Kokou Yétongnon (Université de Bourgogne, France) et autres partenaires du Canada, de la France, d'Italie et de la sous-région.

L'un des partenaires académiques de l'IMSP dans la mise en place du CEA-SMA est l'African School of Economics (ASE) Bénin dont le promoteur est le Professeur Léonard Wantchékon de Princeton University. Le CEA-SMA entend conjuguer son expertise avec celle de l'ASE Bénin pour former des cadres en Statistique appliquée à l'économie politique pour la sous-région.

Avec certaines institutions partenaires telles que l'ICTP Abdus Salam de Trieste en Italie, le CEA compte œuvrer pour qu'un système de vidéo conférence soit mis en place pour permettre aux chercheurs du CEA-SMA de participer en direct à partir du Centre, à des conférences scientifiques organisées par cette institution. Par ce système de vidéoconférence, le CEA-SMA compte œuvrer avec les institutions partenaires à la mise en place de formations à distance conduisant à des accréditations régionales et internationales.

Pour attirer des enseignants-chercheurs de haut rang à séjourner dans le Centre, le CEA-SMA mettra en place des programmes de visite de courts et longs séjours et offrira des opportunités de séjours sabbatiques assez intéressants pour des chercheurs avérés.

Tout en attirant les meilleurs nouveaux diplômés des universités de la sous-région et d'ailleurs en leur offrant des possibilités de post-docs, le Centre mettra ces post-docs à contribution pour renforcer sur place les capacités de formation et d'encadrement de nouveaux étudiants.

Pour l'attraction d'étudiants des partenaires anglophones potentiels tels que la Gambie, le Ghana, le Nigeria, nos formations au CEA-SMA seront bilingues. Pour ce faire, le laboratoire de langue anglaise mise en place par la Fondation Odon Vallet au Conseil des Activités Educatives du Benin (CAEB) sera mis à contribution pour les étudiants francophones. Des cours spéciaux en français seront organisés à l'intention des étudiants anglophones. Au besoin, des stages d'immersion au Ghana en collaboration avec l'université de Cape Town au Ghana seront organisés pour renforcer les capacités de compréhension et d'expression en anglais des étudiants et des enseignants d'institutions partenaires régionales francophones impliquées dans le CEA-SMA.

- Par ailleurs les heures d'enseignements donnés dans le cadre du projet CEA-SMA par les enseignants de l'Université d'Abomey-Calavi seront comptabilisées dans les charges annuelles de cours dues à l'université.
- Les heures de travail effectué par le personnel administratif pour le CEA-SMA seront comptabilisées dans les charges normales dues à l'université.

## Modèle de Plan de mise en œuvre

- Les heures de travail supplémentaires qui pourraient résulter de la mise en œuvre du projet feront l'objet d'une prise en charge sur les revenus externes générés par le Centre.
- Le personnel enseignant bénéficiera de la part du CEA-SMA d'appuis financiers pour la participation à des écoles, des conférences d'utilité pour l'amélioration de leurs performances pédagogiques et de recherche.
- Le personnel administratif bénéficiera au besoin des formations de renforcement des capacités organisées par le CEA-SMA ou par une institution partenaire.

### 4-3-2 Partenaires du secteur des entreprises

Dans le secteur des entreprises le CEA-SMA prendra des initiatives en collaboration avec les partenaires en entreprises pour élaborer et mettre en œuvre de projets d'intérêts communs générateurs de revenus.

Le CEA-SMA et l'entreprise Communications & Business Conseils (CBC) feront de l'intégration des solutions TIC en vue de valoriser les produits sur le marché ; à cela s'ajoutera des offres conjointe de formation et de services ;

Avec les agences de télécommunications telles que ETISALAT BENIN, MTN BENIN, BENIN TELECOM, Société Générale de Banques (SGB), Société Béninoise d'Electricité (SBEE), il y aura validation conjointe des offres de formations, co-encadrements d'étudiants, accueils de stagiaires et partages des données réelles ;

Avec le Ministère chargé des TIC, le CEA-SMA interviendra dans la formation des cadres techniques du ministère en particulier en eGouv et en migration de l'analogique au numérique ;

Avec le Ministère de l'Environnement le CEA-SMA travaillera sur l'analyse et les données recueillies par les stations fixes et mobiles du Ministère, sur la recherche et le déploiement de capteurs et sur la mise en place d'une base de données environnementale.

## 4.4 Rôles et responsabilités

*Brefs termes de référence (TdR) pour chaque membre de l'équipe CEA et du personnel auxiliaire)*

Poste	Responsabilités
Coordonnateur	<ul style="list-style-type: none"> <li>• Il est le garant de l'exécution effective et efficiente du projet.</li> <li>• Il élabore les stratégies d'atteinte des indicateurs de performance</li> <li>• Il élabore les plans annuels de mise en œuvre et les budgets annuels en collaboration avec le reste de l'équipe</li> <li>• Il assure la bonne gouvernance du Centre et élabore les rapports moral et financier à soumettre au structures de suivi et évaluation du projet (Comité, national, AUA, Banque mondiale) .</li> <li>• Il convoque les réunions du Comité National de Suivi</li> </ul>
Coordonnateur Adjoint	<ul style="list-style-type: none"> <li>• Il est chargé des affaires académiques du Centre.</li> </ul>

## Modèle de Plan de mise en œuvre

	<ul style="list-style-type: none"> <li>• Il est le garant de la bonne exécution des programmes d'activités académiques</li> <li>• Il assiste le Coordonnateur dans ses fonctions.</li> </ul>	*
Les responsables des formations	<ul style="list-style-type: none"> <li>• Chaque offre de formation aura à sa tête au moins un responsable qui sera de la gestion quotidienne de la formation. Il travaille avec le Coordonnateur adjoint à l'élaboration des programmes des activités académiques</li> <li>• Il veille à la mise en œuvre des programmes de la formation dont il est le responsable</li> </ul>	
Spécialiste en gestion financière	<ul style="list-style-type: none"> <li>• Assure la régularité de la gestion financière du Centre.</li> <li>• Prépare avec le Coordonnateur l'élaboration des budgets</li> <li>• Produit les rapports financiers périodiques</li> <li>• Prépare les audits financiers</li> </ul>	
Spécialiste en passation des marchés	<ul style="list-style-type: none"> <li>• Élabore les dossiers d'appel d'offres</li> <li>• s'assure de la conformité des procédures de passation des marchés en rapport avec le manuel de procédure</li> </ul>	
Chef de la scolarité	Il centralise les informations relatives <ul style="list-style-type: none"> <li>• aux filières de formations et sur les conditions</li> <li>• régimes d'admission aux formations du centre</li> <li>• à l'état d'effectif des inscrits</li> </ul>	
Chef de l'administration	Il est responsable du service d'appui administratif aux activités académiques et de recherche du Centre	
Régisseur	<ul style="list-style-type: none"> <li>• Participe à l'élaboration des budgets</li> <li>• Centralise les activités de paiements et de recettes</li> <li>• Il est responsable de la gestion du matériel et de la logistique.</li> </ul>	
Conducteur	Il sera chargé de conduire le véhicule du projet. Il sera recruté parmi les conducteurs en poste à l'Université d'Abomey-Calavi	

*Justification de la non-utilisation du personnel administratif/auxiliaire universitaire existant et de la nécessité d'adjoindre d'autres membres.*

*Le personnel administratif existant est renforcé et mis à contribution dans la gestion du Centre.*

#### 4.5 Sauvegardes environnementales

*(Insérer le Plan de gestion environnementale divulgué sur votre site Internet ; veuillez en indiquer le personnel responsable)*

*Le projet prévoit un réaménagement de la bibliothèque dont les impacts sur l'environnement sont très limités voire insignifiants. La gestion des déchets produits quotidiennement en liaison avec les activités académiques et administratives sera confiée à un service de collecte et de traitement des déchets*

Modèle de Plan de mise en œuvre

**5 SUIVI DE LA PERFORMANCE**

*(Veuillez insérer le Cadre de résultats partagé avec l'AUA et indiquer le décaissement prévu couplé aux résultats attendus\*)*

## 5-1. Cadre des résultats

## PROGRAMME CEA - CADRE DES RÉSULTATS

Titre du projet:	<i>Centre d'Excellence Africain en Sciences Mathématiques et Applications (CEA-SMA), Bénin</i>				Subvention totale (US\$): 8. 000. 000					
Grant ID #:	<i>ACE 043</i>				Montant de la subvention versé:					
Institution bénéficiaire:	<i>Université d'Abomey-Calavi</i>				Dépenses totales pour cette période:					
Date -commencement du projet:					Durée du rapport:					
Date - fin du projet:	<i>31 Décembre 2018</i>				Date du dépôt:					
Coordonnateur du projet:	<i>Professeur Joël Tossa</i>				ReportingOfficer:					
Liste des projets	<ol style="list-style-type: none"> <li>1. Master en Mathématiques fondamentales <ol style="list-style-type: none"> <li>a. Master en Mathématiques Fondamentales</li> <li>b. Master en Mathématiques et Métiers de l'Enseignement</li> <li>c. Master en Statistique Mathématiques</li> <li>d. Master en Mathématiques et Modélisation</li> </ol> </li> <li>2. Master en Didactique des Sciences et des Technologies</li> <li>3. Master en Mathématiques et Technologie de l'information</li> <li>4. Master en Mathématiques et Sécurité Informatique</li> <li>5. Master en Recherche Opérationnelle</li> <li>6. Master en Ingénierie Statistique et Outils de Décision</li> <li>7. Master ès Science en Statistique Appliquée au Vivant</li> <li>8. Masters in Economics, Mathematics, and Statistics</li> <li>9. Formation continue</li> </ol>									
Indicateurs de résultats au niveau d'OPD	Base	Unité de mesure	Détails	Baseline (Nov.	Valeurs cummulatives cibles	Fréquence	Source de données	Responsabilité de	Statut à partir de	Commentaires (expliquer

## Modèle de Plan de mise en œuvre

				2013)	Année 1 (Jun. 2015)	Année 2 (Jun, 2016)	Année 3 (Jun. 2017)	Année 4 (June 2018)		/ Méthodologie	collecte des données	(insérer la date appropri ée du rapport)	si le statut actuel ne correspond pas à l'objectif (il est plus bas ou plus haut)
Indicateur 1: Nombre de nouveaux étudiants étrangers et non-étrangers inscrits aux nouveaux mastères spécialisés, doctorats et formations/programmes de courte durée [% de femmes ](→ Régionalité)	Nombre/ % (Définition d'indicateur: compte de nouveaux étudiants étrangers dans les nouveaux cours du CEA)	Nombre total d'étudiants inscrits	16	285	569	854	1139	Semestriel	Analyse des rapports d'inscription du CEA-SMA	Coordonn. CEA-SMA, Pr Joel TOSSA, Tel: + 229 94242955/ email: joel.tossa@i msp-uac.org; Coordonn.Ad joint CEA- SMA,Pr Aboubacar MARCOS, (+229)95155 144abmarco s@imsp- uac.org			
		Régional (Total)	7	171	341	512	683						
		Regional (Femmes)	0	12 soit 10%	32 soit 11%	60 soit 13%	89 soit 13%						
		Nationaux (Total)	9	114	228	342	456						
		Nationaux (Femmes)	0	8 soit 10%	17 soit 11%	31 soit 12%	45 soit 13%						
Indicateur 1b: Nombre des nouveaux étudiants étrangers inscrit aux nouveaux programmes spécifiques (→ Régionalité)	Nombre (Définition d'indicateur: compte de nouveaux étudiants étrangers inscrit aux nouveaux programmes spécifiques	Nombre total d'étudiants étrangers inscrit aux nouveaux programmes spécifiques	7	171	341	512	683	Semestriel					



## Modèle de Plan de mise en œuvre

		spécifiques du CEA	Doctorat	7	0	18	38	60					
			Masters	0	84	149	213	275					
			Programmes de courte durée	0	87	174	261	348					
Indicateur 2: Nombre de programmes d'enseignement accrédités à l'échelle internationale y compris l'accréditation sous-régionale (→ Qualité de la formation)		Nombre (Définition d'indicateur: compte des programmes d'enseignement pertinents)		NA	2	4	6	8	Semestriel	Analyse des rapports du CEA-SMA sur les et leurs accréditations Certificats/ lettres officielles d'accréditation internationales	Coordonn. CEA-SMA, Pr Joel TOSSA, Tel: + 229 94242955/ email: joel.tossa@i msp-uac.org;		
Indicateur 3: Nombre d'étudiants et d'enseignants ayant effectué au moins 1 mois de stage dans une entreprise privée ou une institution locale correspondant à leur domaine/secteur (→ Sensibilisation)		Nombre (Définition d'indicateur: compte d'étudiants et d'enseignants ayant effectué au moins 1 mois de stage dans une société privée	Nombre total d'étudiants et professeurs formés	8	60	124	186	250	Semestriel	Rapports de programmes de stage y compris toutes les coordonnées des institutions hôtes ainsi que celles d'un contact particulier	Coordonn. CEA-SMA, Pr Joel TOSSA, Tel: + 229 94242955/ email: joel.tossa@i msp-uac.org; Responsable des relations		
			Étudiants	6	50	104	156	210					

## Modèle de Plan de mise en œuvre

			Professeurs	2	10	20	30	40			extérieurs et du partenariat: Jules Dégila, +229 94 59 59 59; jules.degila@gmail.com		
Indicateur 4: Montant des revenus externes créés par le CEA et logé dans un compte bancaire particulier (→Qualité de la formation et de la recherche)		Dollars US (Définition d'indicateur: Montant de dollars US gagné de l'extérieur du CEA		138.000	288.000	588.000	888.000	1.200.000	Semestriel	Rapport financier du CEA-SMA / Service de Comptabilité du CEA-SMA	Coordonn. CEA-SMA, Pr Joel TOSSA, Tel: + 229 94242955/ email: joel.tossa@imsp-uac.org; Comptable du CEA-SMA, +229 97 60 87 32 / +229 98 82 17 17		
INTERMEDIATE RESULTS													
IntermediateResult: Component 1													
Indicateur 5: Nombre de professeurs formés dans un domaine pertinent pour le programme grâce à une formation effectuée ou organisée par le CEA		Nombre (Définition d'indicateur: Compte des professeurs formé dans un domaine pertinent	Nombre total de professeurs régionaux et nationaux formé	0	35/an	40/an	40/an	30/an	Semestriel	Dossier sur les ateliers de formation pertinents et le nombre d'enseignants	Coordonn. CEA-SMA, Pr Joel TOSSA, Tel: + 229 94242955/		

## Modèle de Plan de mise en œuvre

(→ Qualité de formation)		pour le programme	Régionaux (Total)	0	21	24	24	18		formés	email: joel.tossa@i mspuac. org; Coordonn. Adjoint CEA- SMA, Pr Aboubacar MARCOS, (+229)95155 144 abmarcos@i msp-uac.org		
			Régionaux (Femmes)	0	3	5	6	3					
			Nationaux (Total)	0	14	16	16	12					
			Nationaux (Femmes)	0	2	3	4	2					
Indicateur 6: Nombre de programmes d'enseignement nouvellement établis ou révisés (répondant aux compétences du marché du travail et approuvé par l'organe institutionnel approprié)(→Qualité de formation)		Nombre (Définition d'indicateur: compte des programme d'enseignement nouvellement établis ou révisés	NA	3	8	8	9	9	Annuelle	Rapport du programme / VRChargé des Affaires Académique de l'UAC) et Page Web du CEA-SMA	Coordonn. CEA-SMA, Pr JoelTOSSA, Tel: + 229 94242955/ email: joel.tossa@i mspuac.org; Coordonn. Adjoint CEA- SMA,Pr Aboubacar MARCOS, (+229)95155 144abmarco s@imsp- uac.org		

## Modèle de Plan de mise en œuvre

Indicateur 7: Augmentation des publications de recherches internationalement reconnues dans des disciplines soutenues par le Programme (en %) (→ la quantité et la qualité de recherche)	Pourcentage (Définition d'indicateur: nombre de publications de reconnues à l'international)	NA	18	20(11%)	45 (25%)	75(25%)	120(25%)	Semestriel	les bases de données bibliométriques internationales compilées par Elsevier	Elsevier (qui va fournir les données à l'AUA et le dernier va faire suivre l'information au coordonn.CE A-SMA pour compléter le cadre de résultats du projet.		
Indicateur 8: % d'élèves étrangers étudiant pendant au moins 1 semestre dans le CEA, dans une discipline soutenue par le Programme (→ Régionalité)	Pourcentage (Définition d'indicateur: compte d'élèves étrangers étudiant pendant au moins 1 semestre dans le CEA	Nombre total d'élèves pendant amons un an dans le CEA	16	140	177	197	197	Semestriel	Analyse des données sur les étudiants par semestre/Service de scolarité du CEA-SMA	Coordonn. CEA-SMA, Pr Joel TOSSA, Tel: + 229 94242955/ email: joel.tossa@i mspuac. org; Coordonn. Adjoint CEA-SMA, Pr Aboubacar MARCOS, (+229)95155		
		Régionaux (Total)	7 soit 44%	84 soit 60%	115 soit 65 %	132 soit 67%	134 soit 68%					
		Régionaux (Femmes)	0	10 soit 11%	13 soit 11%	17 soit 13%	17 soit 13%					
		Nationaux (Total)	9 soit 56%	56 soit 40 %	62 soit 35 %	65 soit 33%	63 soit 32%					

## Modèle de Plan de mise en œuvre

		Nationaux (Femmes)	0	6 soit 10%	7 soit 11%	8 soit 12%	8 soit 13%						
Indicateur 9: Nombre d'accords de partenariat, dont un plan de mise en œuvre de la coopération de 3 à 5 ans signé par les responsables universitaires de CEA et les institutions partenaires engagées (→ Sensibilisation/Régionalité)	Nombre (Définition d'indicateur: compte d'accords de partenariat)	NA	5	10	12	14	16	Semestriel	Accords de partenariat/Secrét ariat du CEA- SMA/PageWeb du CEA-SMA	144 abmarcos@i msp-uac.org Coordonn. CEA-SMA, Pr Joel TOSSA, Tel: + 229 94242955/ email: <a href="mailto:joel.tossa@i&lt;br/&gt;msp-uac.org">joel.tossa@i msp-uac.org</a> ; Responsable des relations extérieurs et du partenariat: Jules Dégila, +229 94 5959 59; <a href="mailto:jules.degila&lt;br/&gt;@gmail.com">jules.degila @gmail.com</a>			
Indicateur 10: Séance ordinaire des gestionnaires du programme (au moins deux fois par an) se déroulant avec des minutes ouvertement divulguées (planifiée et exécutée) (→ Administration / Gouvernance Qualité – FM)	Nombre (Définition d'indicateur: Compte des réunions sur la gestion du programme)	NA	NA	3	6	9	12	Semestriel	Secrétariat du CEA-SMA/Page web du CEA-SMA	Coordonn. CEA-SMA, Pr Joel TOSSA, Tel: + 229 94242955/ email: <a href="mailto:joel.tossa@i&lt;br/&gt;mspuac.&lt;br/&gt;org">joel.tossa@i mspuac. org</a> ; Coordonn. Adjoint CEA-			

## Modèle de Plan de mise en œuvre

											SMA, Pr Aboubacar MARCOS, (+229)95155 144 abmarcos@i msp-uac.org		
Indicateur 11: Audit financier externe disqualifié est planifié et exécuté chaque année et les résultats divulgués (→ Administration / Gouvernance Qualité – FM)		Non-applicable	NA	NA	Done	Done	Done	Done	Annuelle				

## Modèle de Plan de mise en œuvre

## 5-2 CADRE DES RESULTATS LIES AUX INDICATEURS DE DECAISSEMENTS

RESULTATS LIES AUX INDICATEURS DE DECAISSEMENTS						
Objectif	Indicateur	Unité de mesure	Importance régionale	Montants calculés sur la base des taux alloués aux indicateurs (en dollars)	Sous- total par indicateur	Décaissement maximum par indicateur( en dollars)
Spécialisation régionale approuvée et degré de préparation institutionnelle	Représentation nationale au sein du comité de pilotage et approbation d'une résolution de promotion et de spécialisation régionale		Oui	800 000	800 000	800 000
	Satisfaction des conditions d'entrée en vigueur					
Excellence dans l'éducation, capacité de recherche	Nouveaux étudiants en PhD	78	oui		1 330 000	400 000
	Nouveaux étudiants en PhD (nationaux hommes)	24		240 000		
	Nouveaux étudiants en PhD (nationaux femmes)	6		75 000		
	Nouveaux étudiants en PhD (régionaux hommes)	37		740 000		
	Nouveaux étudiants en PhD (régionaux femmes)	11		275 000		
	Nouveaux étudiants en Master	371				
	Nouveaux étudiants en Master (nationaux hommes)	104		208 000		
	Nouveaux étudiants en Master (nationaux femmes)	15		37 500		
	Nouveaux étudiants en Master (régionaux hommes)	223		892 000		
	Nouveaux étudiants en Master (régionaux femmes)	29		145 000		
	Nouveaux étudiants en cycle court	580				
	Nouveaux étudiants en cycle court (nationaux hommes)	139		55 600		
	Nouveaux étudiants en cycle court (nationaux femmes)	93		46 500		
	Nouveaux étudiants en cycle court (régionaux hommes)	209		167 200		
Nouveaux étudiants en cycle court (régionaux femmes)	139	139 000				
				408 300		
	Nbre de périodes de sensibilisation	250				
	Nbre de nouveaux étudiants nationaux	80		160 000		

## Modèle de Plan de mise en œuvre

Excellence dans l'éducation et impact sur le développement	Nbre de nouveaux étudiants régionaux	130	oui	520 000	800 000	800 000
	Nbre d'enseignants nationaux	20		40 000		
	Nbre d'enseignants Régionaux	20		80 000		
Excellence dans l'éducation, capacité de recherche	Accréditation internationale	2		1 200 000	1 200 000	8 000 000 800 000
	Accréditation nationale / régionale	6		600 000		
Excellence dans l'éducation, capacité de recherche	Nbre de publication dans des revues de renommée internationale	120	Seul ou co-auteurs nationaux Co- auteurs régionaux		2 850 000	800 000
	National	50		750. 000		
	Régional	70		2 100 000		
Renforcement de l'excellence dans l'éducation, capacité de recherche par la production de revenus externes	Revenus externes générés				1 200 000	1 200 000
Renforcement de l'excellence dans l'éducation, capacité de recherche	Agrandissement / aménagement de la bibliothèque existante, Equipement en matériel informatique pour les bureaux des chercheurs et la bibliothèque, Mise en place d'un équipement de vidéo conférence, d'un incubateur D'entreprise, d'un environnement de Cloud computing	4 jalons	Non		1 600 000	1 600 000
Gestion financière à temps et en qualité	Demande de décaissement à temps, transparence dans la gestion et audit régulier de la gestion	Fait	Non	400 000	400 000	400 000
<b>Passation des marchés et des audits financiers à temps et en qualité</b>	Passation des marchés à temps et de manière satisfaisante Audit des passations	Fait	Non	400 000	<b>400 000</b>	400 000
<b>Total</b>						



## Modèle de Plan de mise en œuvre

				12 270 800	12 270 800	8 000 000
--	--	--	--	------------	------------	-----------

## 6- BUDGET DÉTAILLÉ

Tableau5 : Budget 2014 – 2018 avec répartition entre partenaires

**Commentaire**

Le tableau ci-dessous présente une estimation des coûts des dépenses pendant la durée du projet. Le budget de la première année a fait l'objet de détail en rapport avec les activités à mener au cours de l'année à la section 1 de ce document. Les budgets des années à venir feront l'objet du même exercice. Les budgets des partenaires institutionnels tels que le Mali, le Niger, serviront à financer les séjours de recherche (1 mois à 2) d'étudiants du CEA-SMA au Mali ou au Niger sous la supervision d'un chercheur senior et ceux des enseignants de ces partenaires vers le CEA-SMA. Ils serviront également à financer la participation de ces partenaires à des conférences internationales ou servir également à financer l'organisation conjointe « CEA-Université partenaire » d'Ecoles/Conférences scientifiques régionales dans ces pays partenaires. Les enseignants-chercheurs des institutions internationales partenaires du projet ont un rôle important à jouer dans la formation, le co-encadrement des thèses et la mobilisation de leurs homologues de renom vers le Centre. Les lignes budgétaires consacrées à ce type de partenariat financeront non seulement, le séjour d'étudiants du CEA-SMA (1 mois à 2) dans les laboratoires de recherche de ses partenaires, mais également la visite de ces partenaires et de leurs homologues dans le Centre. Les montants non uniformes observés sur ces lignes varient en fonction du nombre de séjours d'étudiants du Centre prévus et d'enseignants-chercheurs visiteurs attendus. La vision du CEA-SMA étant de mettre en place un réseau de partenaires pouvant contribuer à offrir des expertises de qualité dans divers domaines ciblant les besoins de la sous-région en matière de développement, des fonds ont été prévus dans la rubrique « Autres Partenaires » pour nouer et rendre opérationnels des partenariats futurs dans l'optique de cette vision.

Catégorie de dépenses	Coûts estimés (en dollars)						
	AN 1 2014	AN 2 2015	AN 3 2016	AN 4 2017	AN 5 2018	Total	% du total
<b>A : Budget par Plan d'activité</b>							
<b>Renforcement des capacités d'enseignement/apprentissage et l'excellence en éducation</b>	975.158	872.582	842.582	807.975	143.623	3.641.920	45,525
<b>Renforcement des capacités et l'excellence de la recherche et de la productivité</b>	277.950	1.624.000	824.000	624.000	300.000	3.640.950	45,624
<b>Renforcement du partenariat académique, sectoriel et la recherche d'accréditations</b>	36.400	36.400	36.400	36.400	0	145.600	1,82
<b>Renforcement de la gouvernance et de la gestion durable</b>	84.906	109.906	109.906	109.906	109.906	524.530	6,431
Imprévus	10.000	10.000	10.000	10.000	8.000	48.000	0,6
<b>TOTAL</b>	<b>1.384.414</b>	<b>2.652.888</b>	<b>1.822.888</b>	<b>1.588.281</b>	<b>551.529</b>	<b>8.000.000</b>	<b>100%</b>
<b>B : Budget par partenaire</b>							

## Modèle de Plan de mise en œuvre

<i>FAST (Université d'Abomey-Calavi), Bénin</i>	62.662	45.820	45.820	45.820	500	200.622	2,507
<i>FAST (Université Abdou Moumouni de Niamey) Niger</i>	28.897	56.794	86.794	60.794	6.000	239.279	2,99
<i>Université des Sciences et Technologie de Bamako, Mali</i>	28.897	56.794	60.794	86.794	6.000	239.279	2,99
African School of Economics (ASE, Bénin)	44.500	40.000	43.500	40.000	3.500	171.500	2,14
Institut Henri Poincaré, France	3.500	26.000	26.000	12.000	12.000	79.500	0,993
Université de Lille1, France	3.500	53.000	53.000	53.000	0	162.500	2,031
Georgia Institute of Technology, Atlanta, USA	4.500	27.000	27.000	14.000	14.000	86.500	1,075
University of Texas at Austin, Texas, USA	4.500	27.000	27.000	14.000	14.000	86.500	1,075
Université de Nantes, France		35.000	35.000	35.000	0	105.000	1,313
INRIA, Nice, France		26.000	26.000	26.000	0	78.000	0,975
Autres partenaires	94.588	94.588	94.588	94.588	20.000	398.352	4,979
<b>TOTAL</b>						1.847.032	23,07 %

## Modèle de Plan de mise en œuvre

## 7- FICHE DÉTAILLÉE D'ACTIVITÉ (une pour chaque activité)

Plan d'action : Renforcement des capacités d'enseignement/apprentissage et l'excellence en éducation

Calendrier : Année1, 20- 1-15 au 15-05- 15

Activité : 1-1-1 *Rénovation et extension des capacités d'accueil de la bibliothèque et équipements*

RÉSULTAT	Un environnement optimal d'enseignement/apprentissage est disponible						
ACTIVITÉ	<i>Rénovation et extension des capacités d'accueil de la bibliothèque et équipements</i>						
RÉALISATION	<ul style="list-style-type: none"> <li>- Une bibliothèque avec une capacité d'accueil plus grande est achevée</li> <li>- Des équipements de base pour accueillir des ouvrages sont disponibles</li> </ul>						
INDICATEUR DE RÉALISATION				SOURCE DE VÉRIFICATION			
<ul style="list-style-type: none"> <li>- L'ancienne photo de la bibliothèque</li> <li>- La nouvelle photo de la bibliothèque</li> </ul>				<ul style="list-style-type: none"> <li>- Le site de l'IMSP</li> <li>- Les archives du CEA-SMA</li> </ul>			
JALONNAGE DE LA MISE EN ŒUVRE	<ul style="list-style-type: none"> <li>- DAO réalisé</li> <li>- Plan architectural réalisé</li> <li>- Etudes techniques réalisées</li> <li>- Publication du DAO sur la page Web du CEA-SMA</li> </ul>						
PASSATION DES MARCHÉS	<ul style="list-style-type: none"> <li>- AON suivant la procédure en vigueur</li> <li>- Shopping</li> </ul>						
RESPONSABILITÉ DE LA MISE EN ŒUVRE	Equipe d'Exécution du CEA-SMA						
DURÉE : DAO, plan architectural et études techniques: 45 jours Génie civil : 3 mois	Démarrage :20 janvier 2015			Achèvement : 15 mai 2015			
PRINCIPAUX ORGANISMES CONSTITUTIFS : Université d'Abomey-Calavi IMSP			PARTICIPANTS : Ministère de l'Enseignement Supérieur				
HYPOTHÈSES	<ul style="list-style-type: none"> <li>- Décaissements rapides</li> <li>- Soutien du Ministère des Finances</li> </ul>						
IMPLICATIONS FINANCIÈRES	Budget CEA-SMA						
Analyse ligne budgétaire : 1-1-1	1 <sup>er</sup> trim	2 <sup>e</sup> trim	3 <sup>e</sup> trim	4 <sup>e</sup> trim	5 <sup>e</sup> trim	6 <sup>e</sup> trim	Total (en CFA)

## Modèle de Plan de mise en œuvre

1	Plan architectural et études techniques			2.850.000				2.850.000
2	Génie civil			95.000.000				95.000.000
3	Meubles de rangement et meubles d'ordinateurs				10.782.500			10.782.500
4								
5								
TOTALS				97.850.000	10.782.500			108.632.500

Plan d'action : Renforcement des capacités d'enseignement/apprentissage et l'excellence en éducation

Calendrier : Année 1, 1- 3-15 au 30-05- 15

Activité : 1-1-2 Mise en place d'un système de gestion et de sécurisation des ouvrages de la bibliothèque

RÉSULTAT	Un environnement optimal d'enseignement/apprentissage est disponible	
ACTIVITÉ	Mise en place d'un système de gestion et de sécurisation des ouvrages de la bibliothèque	
RÉALISATION	Des portiques de sécurité, un détecteur de fumée et un système de gestion efficace des sorties et des entrées des ressources documentaires est mis en place.	
INDICATEUR DE RÉALISATION - Constat et test du système mis en place. - Garantie de fiabilité délivrée		SOURCE DE VÉRIFICATION - A la bibliothèque sur le site - Le secrétariat du Coordonateur du CEA-SMA
JALONNAGE DE LA MISE EN ŒUVRE	- DAO réalisé	
PASSATION DES MARCHÉS	- AON suivant la procédure en vigueur	
RESPONSABILITÉ DE LA MISE EN ŒUVRE	Equipe d'Exécution du CEA-SMA	
DURÉE : 3 mois	Démarrage : 1 mars 2015	Achèvement : 30 mai 2015
PRINCIPAUX ORGANISMES CONSTITUTIFS :	PARTICIPANTS : Ministère de l'Enseignement Supérieur	

## Modèle de Plan de mise en œuvre

Université d'Abomey-Calavi IMSP								
HYPOTHÈSES		<ul style="list-style-type: none"> <li>- Décaissements rapides</li> <li>- Soutien du Ministère des Finances</li> </ul>						
IMPLICATIONS FINANCIÈRES		Budget CEA-SMA						
Analyse ligne budgétaire : 1-1-2		1 <sup>er</sup> trim	2 <sup>e</sup> trim	3 <sup>e</sup> trim	4 <sup>e</sup> trim	5 <sup>e</sup> trim	6 <sup>e</sup> trim	Total (en CFA)
1	Mise en place d'un système de gestion et de sécurisation des ouvrages de la bibliothèque				14.250.000			14.250.000
2								
3								
4								
5								
TOTAUX					14.250.000			14.250.000

Plan d'action : Renforcement des capacités d'enseignement/apprentissage et l'excellence en éducation

Calendrier : Année 1, 1-4-15 au 26-6-15

Activité : 1-1-3 *Acquisition de livres et de revues de publications*

RÉSULTAT	Un environnement optimal d'enseignement/apprentissage est disponible	
ACTIVITÉ	Acquisition de livres et de revues de publications	
RÉALISATION	Commande d'ouvrages scientifiques et abonnements en lignes à des revues à facteur d'impact	
INDICATEUR DE RÉALISATION		SOURCE DE VÉRIFICATION
<ul style="list-style-type: none"> <li>- Les bons de commandes</li> <li>- Les bordereaux de livraison</li> <li>- la disponibilité des ouvrages dans les rayons de la bibliothèque</li> </ul>		<ul style="list-style-type: none"> <li>- L'administration de la bibliothèque</li> <li>- Le service de la comptabilité du CEA-SMA</li> </ul>
JALONNAGE DE LA MISE EN ŒUVRE	<ul style="list-style-type: none"> <li>- L'identification des fournisseurs</li> <li>- L'élaboration des bons de commandes</li> </ul>	

## Modèle de Plan de mise en œuvre

	- La réception des factures pro-format						
PASSATION DES MARCHÉS	- Shopping						
RESPONSABILITÉ DE LA MISE EN ŒUVRE	- Direction du CEA-SMA - Responsable de la bibliothèque						
DURÉE : 1 mois 26 jours	Démarrage : 1 <sup>er</sup> avril 2015			Achèvement : 26 juin 2015			
PRINCIPAUX ORGANISMES CONSTITUTIFS : CEA-SMA	PARTICIPANTS : Ministère de l'Enseignement Supérieur						
HYPOTHÈSES	- Décaissements rapides - Soutien du Ministère des Finances						
IMPLICATIONS FINANCIÈRES	Budget CEA-SMA (en dollars US)						
Analyse ligne budgétaire : 1-1-3	1 <sup>er</sup> trim	2 <sup>e</sup> trim	3 <sup>e</sup> trim	4 <sup>e</sup> trim	5 <sup>e</sup> trim	6 <sup>e</sup> trim	Total (en CFA)
1	Acquisition de livres et de revues de publications à facteur d'impact			16.625.000			16.625.000
2							
3							
4							
5							
TOTAUX				16.625.000			16.625.000

Plan d'action : Renforcement des capacités d'enseignement/apprentissage et l'excellence en éducation

Calendrier : Année 1, 15- 1-15 au 1-3- 15

Activité : 1-1-4 Acquisition de matériel informatique et de vidéo conférence

RÉSULTAT	Un environnement optimal d'enseignement/apprentissage est disponible
ACTIVITÉ	Acquisition de matériel informatique et de vidéo conférence

## Modèle de Plan de mise en œuvre

RÉALISATION	Achat d'ordinateurs, d'imprimantes, d'onduleurs, de photocopieurs et d'équipements de vidéo conférence						
INDICATEUR DE RÉALISATION Pièces comptables				SOURCE DE VÉRIFICATION - Le service comptable - Le service de passation des marchés du CEA-SMA			
JALONNAGE DE LA MISE EN ŒUVRE	- DAO réalisé						
PASSATION DES MARCHÉS	- AON suivant la procédure en vigueur						
RESPONSABILITÉ DE LA MISE EN ŒUVRE	Equipe d'Exécution du CEA-SMA						
DURÉE : 1 mois 15 jours	Démarrage : 15 janvier 2015			Achèvement : 1 mars 2015			
PRINCIPAUX ORGANISMES CONSTITUTIFS : Université d'Abomey-Calavi IMSP			PARTICIPANTS : Ministère de l'Enseignement Supérieur				
HYPOTHÈSES	- Décaissements rapides - Soutien du Ministère des Finances						
IMPLICATIONS FINANCIÈRES	Budget CEA-SMA						
Analyse ligne budgétaire : 1-1-4	1 <sup>er</sup> trim	2 <sup>e</sup> trim	3 <sup>e</sup> trim	4 <sup>e</sup> trim	5 <sup>e</sup> trim	6 <sup>e</sup> trim	Total (en CFA)
1	Achat d'ordinateurs, d'imprimantes, d'onduleurs, de photocopieurs et d'équipements de vidéo conférence		93.480.000				93.480.000
2							
3							
4							
5							
TOTAUX			93.480.000				93.480.000

## Modèle de Plan de mise en œuvre

Plan d'action : Renforcement des capacités d'enseignement/apprentissage et l'excellence en éducation

Calendrier : Année 1, 15- 1-15 au 30-3- 15

Activité : 1-1-5 Acquisition d'un générateur de 165 KVA et installation

RÉSULTAT	Une alimentation permanente en électricité pour un environnement optimal d'enseignement/apprentissage est disponible						
ACTIVITÉ	Acquisition d'un générateur de 165 KVA et installation						
RÉALISATION	Un générateur de 165 KVA est acquis, installé, et fonctionnel						
INDICATEUR DE RÉALISATION - L'installation du générateur sur le site du CEA-SMA - Test du bon fonctionnement du générateur est réussi				SOURCE DE VÉRIFICATION - Le site de l'IMSP - Le rapport du CEA-SMA			
JALONNAGE DE LA MISE EN ŒUVRE	<ul style="list-style-type: none"> <li>- Détermination des caractéristiques du générateur</li> <li>- DAO réalisé</li> </ul>						
PASSATION DES MARCHÉS	<ul style="list-style-type: none"> <li>- AON suivant la procédure en vigueur</li> </ul>						
RESPONSABILITÉ DE LA MISE EN ŒUVRE	Equipe d'Exécution du CEA-SMA						
DURÉE : 2 mois 15 jours	Démarrage : 15 Janvier 2015			Achèvement : 30 Mars 2015			
PRINCIPAUX ORGANISMES CONSTITUTIFS : Université d'Abomey-Calavi IMSP			PARTICIPANTS : Ministère de l'Enseignement Supérieur				
HYPOTHÈSES	<ul style="list-style-type: none"> <li>- Décaissements rapides</li> <li>- Soutien du Ministère des Finances</li> </ul>						
IMPLICATIONS FINANCIÈRES	Budget CEA-SMA						
Analyse ligne budgétaire : 1-1-5	1 <sup>er</sup> trim	2 <sup>e</sup> trim	3 <sup>e</sup> trim	4 <sup>e</sup> trim	5 <sup>e</sup> trim	6 <sup>e</sup> trim	Total (en CFA)
1	Acquisition d'un générateur de 165 KVA et installation		26.000.000				26.000.000
2							
3							
4							
5							
TOTAUX			26.000.000				26.000.000



## Modèle de Plan de mise en œuvre

Plan d'action : Renforcement des capacités d'enseignement/apprentissage et l'excellence en éducation

Calendrier : Année 1, 20- 1-15 au 19-4- 15

Activité : 1-1-6 Aménagement d'une salle de cours

RÉSULTAT	Un environnement optimal d'enseignement/apprentissage est disponible						
ACTIVITÉ	Aménagement d'une salle de cours à la FAST sur le campus d'Abomey-Calavi pour des formations du CEA-SMA						
RÉALISATION	Salle de cours aménagée et mis à la disposition du CEA-SMA						
INDICATEUR DE RÉALISATION - L'existence de la salle sur le campus - Photo de la salle aménagée sur la page Web du CEA-SMA - L'utilisation de la salle pour des formations du CEA-SMA				SOURCE DE VÉRIFICATION - Le FAST-UAC - Le rapport du CEA-SMA			
JALONNAGE DE LA MISE EN ŒUVRE	- DAO réalisé - Etudes techniques réalisées Publication du DAO sur la page Web du CEA-SMA						
PASSATION DES MARCHÉS	- AON suivant la procédure en vigueur						
RESPONSABILITÉ DE LA MISE EN ŒUVRE	Equipe d'Exécution du CEA-SMA						
DURÉE : 3 mois	Démarrage : 20 janvier 2015			Achèvement : 19 avril 2015			
PRINCIPAUX ORGANISMES CONSTITUTIFS : - Université d'Abomey-Calavi - CEA-SMA - FAST			- PARTICIPANTS : Ministère de l'Enseignement Supérieur				
HYPOTHÈSES	- Décaissements rapides - Soutien du Ministère des Finances						
IMPLICATIONS FINANCIÈRES	Budget CEA-SMA						
Analyse ligne budgétaire : 1-1-6	1 <sup>er</sup> trim	2 <sup>e</sup> trim	3 <sup>e</sup> trim	4 <sup>e</sup> trim	5 <sup>e</sup> trim	6 <sup>e</sup> trim	Total (en CFA)
1	Aménagement d'une salle de cours à la FAST sur le campus d'Abomey-Calavi pour des formations du CEA-SMA			6.000.000			6.000.000
2							

## Modèle de Plan de mise en œuvre

3								
4								
5								
TOTAUX			6.000.000					6.000.000

Plan d'action : Renforcement des capacités d'enseignement/apprentissage et l'excellence en éducation

Calendrier : Année 1, 16- 6-14 au 15 -9- 14

Activité : 1-2-1Organisation d'un atelier de conception et de validation de nouvelles offres de formations

RÉSULTAT	Un environnement optimal d'enseignement/apprentissage est disponible	
ACTIVITÉ	Organisation d'un atelier de conception et de validation de nouvelles offres de formations	
RÉALISATION	Les anciennes offres de formations sont consolidées et de nouvelles offres de formations sont disponibles	
INDICATEUR DE RÉALISATION - Rapport sur la tenue de l'atelier de conception et de validation - Disponibilité du programme des offres		SOURCE DE VÉRIFICATION - Archives du CEA-SMA - Programme du CEA-SMA
JALONNAGE DE LA MISE EN ŒUVRE	<ul style="list-style-type: none"> <li>- Mise en place de l'équipe de conception des offres</li> <li>- Elaboration d'un projet d'offres de formation et des contenus des programmes</li> <li>- Mise en place de l'équipe de validation des offres</li> </ul>	
PASSATION DES MARCHÉS	Examen préalable et avis de non objection de IDA	
RESPONSABILITÉ DE LA MISE EN ŒUVRE	CEA-SMA	
DURÉE : 3 mois	Démarrage : 16 juin 2014	Achèvement : 15 septembre 2014 au plus tard
PRINCIPAUX ORGANISMES CONSTITUTIFS : <ul style="list-style-type: none"> <li>- CEA-SMA</li> <li>- FAST-Université d'Abomey-Calavi</li> <li>- FAST-Université Abdou Moumouni du Niger</li> <li>- Facultés Universitaires des Sciences et Technologie du Mali</li> </ul>		PARTICIPANTS : - INRIA, Nice France <ul style="list-style-type: none"> <li>- Entreprise CBC</li> <li>- Autres partenaires en entreprises</li> </ul>

## Modèle de Plan de mise en œuvre

- Département de Mathématiques- Université de Lille1								
HYPOTHÈSES		- Décaissements rapides - Disponibilité des partenaires						
IMPLICATIONS FINANCIÈRES		-Budget CEA-SMA -Budget IMSP						
Analyse ligne budgétaire : 1-2-1		1 <sup>er</sup> trim	2 <sup>e</sup> trim	3 <sup>e</sup> trim	4 <sup>e</sup> trim	5 <sup>e</sup> trim	6 <sup>e</sup> trim	Total (en CFA)
1	Elaboration d'un projet d'offres de formation et des contenus des programmes		712.500					712.500
2	Atelier d'amendement et de validation de nouvelles offres de formations			4.987.5 00				4.987.500
3								
4								
5								
TOTAUX			712.500	4.987.5 00				5.700.000

Plan d'action : Renforcement des capacités d'enseignement/apprentissage et l'excellence en éducation

Calendrier :Année 1, 1- 6-14 au 15-9- 14

Activité :1-3-1 Conception des posters d'appel à candidature pour la sélection de nouveaux étudiants

RÉSULTAT	Des posters d'appel à candidature sont envoyés aux universités étrangères
ACTIVITÉ	Conception des posters d'appel à candidature pour la sélection de nouveaux étudiants
RÉALISATION	Conception et impression des posters des différentes offres de formation
INDICATEUR DE RÉALISATION - Affichage des posters sur les campus des universités nationales et de la sous région	SOURCE DE VÉRIFICATION - Le responsable des affaires académiques - Les responsables de formations

## Modèle de Plan de mise en œuvre

		- Le secrétariat du CEA-SMA						
JALONNAGE DE LA MISE EN ŒUVRE	- Préparation des projets de poster - Impression des posters							
PASSATION DES MARCHÉS	- Examen préalable et avis de non objection de IDA							
RESPONSABILITÉ DE LA MISE EN ŒUVRE	Equipe d'Exécution du CEA-SMA							
DURÉE : 2 mois 15 jours	Démarrage : 1 juin 2014			Achèvement : 15 septembre 2014				
PRINCIPAUX ORGANISMES CONSTITUTIFS : FAST-Université d'Abomey-Calavi CEA-SMA			PARTICIPANTS : Partenaires des universités de la sous région					
HYPOTHÈSES	- Décaissements rapides							
IMPLICATIONS FINANCIÈRES	Budget CEA-SMA							
Analyse ligne budgétaire : 1-3-1		1 <sup>er</sup> trim	2 <sup>e</sup> trim	3 <sup>e</sup> trim	4 <sup>e</sup> trim	5 <sup>e</sup> trim	6 <sup>e</sup> trim	Total (en CFA)
1	Conception et impression des poster			475.000				475.000
2	Envoi aux différentes structures partenaires pour large diffusion			310.175				310.175
3								
4								
5								
TOTAUX				785.175				785.175

Plan d'action : Renforcement des capacités d'enseignement/apprentissage et l'excellence en éducation

Calendrier : Année 1, 15- 8-14 au 30-9- 15

Activité : 1-3-2 Sélection de nouveaux étudiants et octroi de bourses d'études

## Modèle de Plan de mise en œuvre

RÉSULTAT	Les meilleures candidatures sont sélectionner respectant la configuration régionale et l'approche genre 100 parmi eux ont reçu de bourse							
ACTIVITÉ	Sélection de nouveaux étudiants et octroi de bourses d'études							
RÉALISATION	Liste des candidats sélectionnés disponible sur le site web du CEA-SMA							
INDICATEUR DE RÉALISATION -Affichage de laliste des candidats sélectionnés - Liste des candidats sélectionnés sur le site web du CEA-SMA				SOURCE DE VÉRIFICATION - Le site web du CEA-SMA - Les procès verbaux de sélection des candidats				
JALONNAGE DE LA MISE EN ŒUVRE	<ul style="list-style-type: none"> <li>- Réception des dossiers de candidature en nombre suffisant</li> <li>- Préparation de l'anonymat pour les dossiers de candidature</li> <li>- Mise en place d'un jury de sélection</li> </ul>							
PASSATION DES MARCHÉS	<ul style="list-style-type: none"> <li>- Examen préalable et avis de non objection de IDA</li> </ul>							
RESPONSABILITÉ DE LA MISE EN ŒUVRE	Le CEA-SMA							
DURÉE : 2 mois 15 jours	Démarrage : 15 août 2014			Achèvement : 30 septembre 2015				
PRINCIPAUX ORGANISMES CONSTITUTIFS : FAST-Université d'Abomey-Calavi CEA-SMA African School of Economics (ASE), Bénin				PARTICIPANTS : Universités partenaires de la sous région				
HYPOTHÈSES	<ul style="list-style-type: none"> <li>- Décaissements rapides</li> <li>- Franche collaboration des partenaires</li> <li>- Stabilité dans les universités de la sous-région</li> </ul>							
IMPLICATIONS FINANCIÈRES	Budget CEA-SMA							
Analyse ligne budgétaire : 1-3-2		1 <sup>er</sup> trim	2 <sup>e</sup> trim	3 <sup>e</sup> trim	4 <sup>e</sup> trim	5 <sup>e</sup> trim	6 <sup>e</sup> trim	Total (en CFA)
1	Sélection des meilleurs dossiers	475.000						475.000
2	Octroi de bourses aux 100 premiers meilleurs candidats sélectionnés		15.000.000	15.000.000	15.000.000	15.000.000		60.000.000
3								

## Modèle de Plan de mise en œuvre

4								
5								
TOTAUX		475.000	15.000.000	15.000.000	15.000.000	15.000.000		60.475.000

Plan d'action : Renforcement des capacités d'enseignement/apprentissage et l'excellence en éducation

Calendrier : Année 1, 1- 1-15 au 31-12- 15

Activité : 1-3-3 Assurance maladie d'un an pour 100 nouveaux étudiants

RÉSULTAT	100 étudiants boursiers sélectionnés ont une couverture sanitaire	
ACTIVITÉ	Assurance maladie d'un an pour 100 nouveaux étudiants	
RÉALISATION	Un contrat d'assurance maladie est signé en faveur des 100 boursiers dans une compagnie d'assurance de la place	
INDICATEUR DE RÉALISATION -Contrat d'assurance maladie disponible	SOURCE DE VÉRIFICATION - La compagnie d'assurances - Le service de comptabilité du CEA-SMA	
JALONNAGE DE LA MISE EN ŒUVRE	Identification des bénéficiaires de l'assurance	
PASSATION DES MARCHÉS	<ul style="list-style-type: none"> <li>- Examen préalable et avis de non objection de IDA</li> <li>- Consultation restreinte</li> </ul>	
RESPONSABILITÉ DE LA MISE EN ŒUVRE	Le CEA-SMA	
DURÉE : 1 an	Démarrage : 1 <sup>er</sup> janvier 2015	Achèvement : 31 décembre 2015
PRINCIPAUX ORGANISMES CONSTITUTIFS : FAST-Université d'Abomey-Calavi CEA-SMA African School of Economics (ASE), Bénin	PARTICIPANTS : Universités partenaires de la sous région	
HYPOTHÈSES	- Décaissements rapides	
IMPLICATIONS FINANCIÈRES	Budget CEA-SMA	

## Modèle de Plan de mise en œuvre

Analyse ligne budgétaire : 1-3-3		1 <sup>er</sup> trim	2 <sup>e</sup> trim	3 <sup>e</sup> trim	4 <sup>e</sup> trim	5 <sup>e</sup> trim	6 <sup>e</sup> trim	Total (en CFA)
1	Assurance maladie d'un an pour 100 nouveaux étudiants boursiers	4.689.286	4.689.286	4.689.286	4.689.286			18.757.144
2								
3								
4								
5								
TOTAUX		4.689.286	4.689.286	4.689.286	4.689.286			18.757.144

Plan d'action : Renforcement des capacités d'enseignement/apprentissage et l'excellence en éducation

Calendrier : Année 1, 1- 6-15 au 15-8- 15

Activité :1-3-4 Encadrements de 50 mémoires de master

RÉSULTAT	Les mémoires sont rédigés par les étudiants et déposés pour soutenance	
ACTIVITÉ	Encadrements de 50 mémoires de master	
RÉALISATION	Tous les étudiants admis aux évaluations ont un thème et au moins un encadreur	
INDICATEUR DE RÉALISATION -Affichage de la liste du choix des thèmes - Plus de 90% de mémoires déposés à temps		SOURCE DE VÉRIFICATION - Le service des affaires académiques
JALONNAGE DE LA MISE EN ŒUVRE	<ul style="list-style-type: none"> <li>- Les formations théoriques sont menées à terme</li> <li>- Les formations ont été évaluées</li> <li>- Les thèmes de mémoires sont disponibles</li> <li>- Chaque étudiant a trouvé au moins un encadreur</li> </ul>	
PASSATION DES MARCHÉS	- Examen préalable et avis de non objection de IDA	
RESPONSABILITÉ DE LA MISE EN ŒUVRE	Le CEA-SMA	
DURÉE : 2 mois 15 jours	Démarrage : 1 juin 2015	Achèvement : 15 août 2015

## Modèle de Plan de mise en œuvre

<b>PRINCIPAUX ORGANISMES CONSTITUTIFS :</b> CEA-SMA FAST-Université d'Abomey-Calavi FAST- Université Abdou Moumouni du Niger Facultés des Sciences et Technologie du Mali African School of Economics (ASE), Bénin				<b>PARTICIPANTS :</b> Universités de la sous région Université partenaires internationales Partenaires en entreprises				
<b>HYPOTHÈSES</b>		<ul style="list-style-type: none"> <li>- Dépôt à temps des mémoires</li> <li>- Disponibilité d'examineurs en nombre suffisant</li> <li>- Franche collaboration des partenaires</li> <li>- Stabilité dans les universités de la sous-région</li> <li>- Décaissements rapides</li> </ul>						
<b>IMPLICATIONS FINANCIÈRES</b>		<b>Budget CEA-SMA</b>						
<b>Analyse ligne budgétaire : 1-3-4</b>		1 <sup>er</sup> trim	2 <sup>e</sup> trim	3 <sup>e</sup> trim	4 <sup>e</sup> trim	5 <sup>e</sup> trim	6 <sup>e</sup> trim	Total (en CFA)
1	Encadrements de 50 mémoires de master	5.05875 0						5.058750
2								
3								
4								
5								
<b>TOTAUX</b>		5.05875 0						5.058750

Plan d'action : Renforcement des capacités d'enseignement/apprentissage et l'excellence en éducation

Calendrier : Année 1, 15- 8-15 au 30-9- 15

Activité : 1-3-5 Soutenances de mémoires

RÉSULTAT	Achèvement d'un parcours de formation
ACTIVITÉ	Encadrements de 50 mémoires de master
RÉALISATION	Tous les étudiants ont soutenus leurs mémoires



## Modèle de Plan de mise en œuvre

INDICATEUR DE RÉALISATION Procès verbaux des soutenances		SOURCE DE VÉRIFICATION - Le service des affaires académiques					
JALONNAGE DE LA MISE EN ŒUVRE	<ul style="list-style-type: none"> <li>- Composition des jurys de soutenances</li> <li>- Envoi à temps des mémoires aux membres des jurys</li> <li>- Programmation des soutenances</li> </ul>						
PASSATION DES MARCHÉS	- Examen préalable et avis de non objection de IDA						
RESPONSABILITÉ DE LA MISE EN ŒUVRE	Le CEA-SMA						
DURÉE : 1 mois 15 jours	Démarrage : 15 Août 2015			Achèvement : 30 septembre 2015			
PRINCIPAUX ORGANISMES CONSTITUTIFS : CEA-SMA FAST-Université d'Abomey-Calavi FAST- Université Abdou Moumouni du Niger Facultés des Sciences et Technologie du Mali African School of Economics (ASE), Bénin			PARTICIPANTS : Universités de la sous région Université partenaires internationales Partenaires en entreprises				
HYPOTHÈSES	<ul style="list-style-type: none"> <li>- Dépôt à temps des mémoires</li> <li>- Disponibilité d'examineurs en nombre suffisant</li> <li>- Franche collaboration des partenaires</li> <li>- Stabilité dans les universités de la sous-région</li> <li>- Décaissements rapides</li> </ul>						
IMPLICATIONS FINANCIÈRES	Budget CEA-SMA						
Analyse ligne budgétaire : 1-3-5	1 <sup>er</sup> trim	2 <sup>e</sup> trim	3 <sup>e</sup> trim	4 <sup>e</sup> trim	5 <sup>e</sup> trim	6 <sup>e</sup> trim	Total (en CFA)
1	Frais de voyages des membres de jury régionaux et internationaux	7.220.000					7.220.000
2	Primes des membres du jury	8.005.000					8.005.000
3							
4							
5							

## Modèle de Plan de mise en œuvre

TOTAUX	15.225. 000						15.225.000
--------	----------------	--	--	--	--	--	------------

Plan d'action : Renforcement des capacités d'enseignement/apprentissage et l'excellence en éducation

Calendrier : Année 1, 1- 11-15 au 31-12- 15

Activité : 1-4-1 Organisation de formation continue pour 60 cadres d'institutions de service et d'entreprises

RÉSULTAT	Renforcement des capacités des cadres des entreprises et de l'administration publiques et privées.	
ACTIVITÉ	Organisation de formation continue pour 60 cadres d'institutions de service et d'entreprises	
RÉALISATION	Les capacités des cadres d'entreprises et de service sont renforcées	
INDICATEUR DE RÉALISATION	Fort participation des cadres des services et des entreprises	SOURCE DE VÉRIFICATION - Rapport de formation
JALONNAGE DE LA MISE EN ŒUVRE	<ul style="list-style-type: none"> <li>- Elaboration des modules de formation</li> <li>- Séance d'information et de sensibilisation du public cible</li> <li>- Programmation de la formation</li> <li>- Sélection des formateurs</li> </ul>	
PASSATION DES MARCHÉS	<ul style="list-style-type: none"> <li>- Examen préalable et avis de non objection de IDA</li> </ul>	
RESPONSABILITÉ DE LA MISE EN ŒUVRE	Le CEA-SMA African School of Economics (ASE), Bénin	
DURÉE : 2 mois	Démarrage : 1 <sup>er</sup> Novembre 2015	Achèvement : 31 Décembre 2014
PRINCIPAUX ORGANISMES CONSTITUTIFS : CEA-SMA African School of Economics (ASE), Bénin	PARTICIPANTS : Les Ministères Les entreprises publiques et privées Universités partenaires de la sous région Haute Ecole de Gestion et de Technologie, (Bénin)	
HYPOTHÈSES	<ul style="list-style-type: none"> <li>- Stabilité sociopolitique</li> <li>- Collaboration des autorités ministérielles</li> <li>- Collaboration des chefs d'entreprises</li> <li>- Décaissements rapides</li> </ul>	
IMPLICATIONS FINANCIÈRES	Budget CEA-SMA	

## Modèle de Plan de mise en œuvre

Analyse ligne budgétaire : 1-4-1		1 <sup>er</sup> trim	2 <sup>e</sup> trim	3 <sup>e</sup> trim	4 <sup>e</sup> trim	5 <sup>e</sup> trim	6 <sup>e</sup> trim	Total (en CFA)
1	Formations des cadres des entreprises et des services	9.500.000						9.500.000
2								
3								
4								
5								
TOTAUX		9.500.000						9.500.000

Plan d'action : Renforcement des capacités d'enseignement/apprentissage et l'excellence en éducation

Calendrier : Année 1, 1- 1-15 au 30-3- 15

Activité : 1-4-2 Atelier de renforcement de capacités des membres de l'Equipe du projet en matière de passation de marchés

RÉSULTAT	Renforcement de capacités des membres de l'Equipe du projet en matière de passation de marchés
ACTIVITÉ	Atelier de renforcement de capacités des membres de l'Equipe du projet en matière de passation de marchés
RÉALISATION	Les capacités des membres de l'équipe du projet sont renforcées
INDICATEUR DE RÉALISATION Tous les membres concernés de l'équipe du projet sont formés	SOURCE DE VÉRIFICATION - Rapport de formation - Bases de données du CEA-SMA
JALONNAGE DE LA MISE EN ŒUVRE	<ul style="list-style-type: none"> <li>- Elaboration des modules de formation</li> <li>- Séance d'information et de sensibilisation des membres concernés</li> <li>- Programmation de la formation</li> <li>- Sélection d'un expert en matière de passation des marchés</li> </ul>
PASSATION DES MARCHÉS	<ul style="list-style-type: none"> <li>- Examen préalable et avis de non objection de IDA</li> </ul>

## Modèle de Plan de mise en œuvre

RESPONSABILITÉ DE LA MISE EN ŒUVRE		Le CEA-SMA						
DURÉE : 3 mois		Démarrage : 1 <sup>er</sup> Janvier 2015			Achèvement : 30 Mars 2015			
PRINCIPAUX ORGANISMES CONSTITUTIFS : CEA-SMA		PARTICIPANTS : Ministère de l'Enseignement Supérieur et de la Recherche Scientifique L'Université d'Abomey-Calavi Haute Ecole de Gestion et de Technologie, (Bénin)						
HYPOTHÈSES		<ul style="list-style-type: none"> <li>- Stabilité sociopolitique</li> <li>- Collaboration des autorités ministérielles</li> <li>- Collaboration de l'Université d'Abomey-Calavi</li> <li>- Décaissements rapides</li> </ul>						
IMPLICATIONS FINANCIÈRES		Budget CEA-SMA						
Analyse ligne budgétaire : 1-4-2		1 <sup>er</sup> trim	2 <sup>e</sup> trim	3 <sup>e</sup> trim	4 <sup>e</sup> trim	5 <sup>e</sup> trim	6 <sup>e</sup> trim	Total (en CFA)
1	Atelier de renforcement	4.750.000						4.750.000
2								
3								
4								
5								
TOTAUX		4.750.000						4.750.000

Plan d'action : Renforcement des capacités d'enseignement/apprentissage et l'excellence en éducation

Calendrier : Année 1, 1- 1-15 au 30- 7- 15

Activité : 1-4-3 Financements de 20 missions d'enseignements

## Modèle de Plan de mise en œuvre

RÉSULTAT	Renforcement de la qualité des enseignements							
ACTIVITÉ	Financements de 20 missions d'enseignements							
RÉALISATION	Les missions d'enseignements sont réalisées à temps							
INDICATEUR DE RÉALISATION Plus de 90% des missions prévues sont effectuées					SOURCE DE VÉRIFICATION - Les bases de données du CEA-SMA			
JALONNAGE DE LA MISE EN ŒUVRE	<ul style="list-style-type: none"> <li>- Contacts avec les enseignants missionnaires</li> <li>- Préparation d'un chronogramme des missions</li> </ul>							
PASSATION DES MARCHÉS	- Examen préalable et avis de non objection de IDA							
RESPONSABILITÉ DE LA MISE EN ŒUVRE	Le service des affaires académique CEA-SMA Les responsables des formations							
DURÉE : 7 mois	Démarrage : 1 <sup>er</sup> janvier 2015			Achèvement : 30 juillet 2015				
PRINCIPAUX ORGANISMES CONSTITUTIFS : FAST-Université d'Abomey-Calavi CEA-SMA African School of Economics (ASE), Bénin				PARTICIPANTS : Universités partenaires de la sous région Universités partenaires internationales Professionnels du monde des entreprises				
HYPOTHÈSES	<ul style="list-style-type: none"> <li>- Décaissements rapides</li> <li>- Franche collaboration des partenaires</li> <li>- Stabilité dans les universités de la sous-région</li> </ul>							
IMPLICATIONS FINANCIÈRES	Budget CEA-SMA							
Analyse ligne budgétaire : 1-4-3		1 <sup>er</sup> trim	2 <sup>e</sup> trim	3 <sup>e</sup> trim	4 <sup>e</sup> trim	5 <sup>e</sup> trim	6 <sup>e</sup> trim	Total (en dollars US)
1	Financements de 20 missions d'enseignements	19.000.000	19.000.000	19.000.000				57.000.000
2								
3								
4								
5								

## Modèle de Plan de mise en œuvre

TOTAUX	19.000.000	19.000.000	19.000.000				57.000.000
--------	------------	------------	------------	--	--	--	------------

## Plan d'action Renforcement des capacités d'enseignement/apprentissage et l'excellence en éducation

Calendrier : Année 1, 1- 1-15 au 31-12- 15

Activité : 1-4-4 Renforcement de capacités des apprenants et enseignants en anglais

RÉSULTAT	Renforcement de capacités des apprenants et enseignants en anglais	
ACTIVITÉ	Stage de renforcement de capacités des apprenants et enseignants en anglais	
RÉALISATION	Les aptitudes orale et écrite des enseignants et les apprenants en anglais sont renforcées	
INDICATEUR DE RÉALISATION Les apprenants comprennent bien et s'expriment bien en anglais		SOURCE DE VÉRIFICATION - Rapport de formation - Bases de données du CEA-SMA
JALONNAGE DE LA MISE EN ŒUVRE	<ul style="list-style-type: none"> <li>- Identification de ceux qui en ont besoin</li> <li>- Mise en place d'une méthodologie de formation</li> <li>- Programmation de la formation</li> </ul>	
PASSATION DES MARCHÉS	<ul style="list-style-type: none"> <li>- Examen préalable et avis de non objection de IDA</li> </ul>	
RESPONSABILITÉ DE LA MISE EN ŒUVRE	Le CEA-SMA	
DURÉE : 1 an	Démarrage : 1 <sup>er</sup> janvier 2015	Achèvement : 31 décembre 2015
PRINCIPAUX ORGANISMES CONSTITUTIFS : CEA-SMA	PARTICIPANTS : Ministère de l'Enseignement Supérieur et de la Recherche Scientifique L'Université d'Abomey-Calavi Universités anglophones (Ghana, Nigeria)	
HYPOTHÈSES	<ul style="list-style-type: none"> <li>- Stabilité sociopolitique</li> <li>- Collaboration des autorités ministérielles</li> <li>- Collaboration de l'Université d'Abomey-Calavi</li> <li>- Collaborations d'universités anglophones</li> <li>- Décaissements rapides</li> </ul>	

## Modèle de Plan de mise en œuvre

IMPLICATIONS FINANCIÈRES		Budget CEA-SMA						
Analyse ligne budgétaire : 1-4-4		1 <sup>er</sup> trim	2 <sup>e</sup> trim	3 <sup>e</sup> trim	4 <sup>e</sup> trim	5 <sup>e</sup> trim	6 <sup>e</sup> trim	Total (en CFA)
1	Stage de renforcement de capacités des apprenants et enseignants en anglais		1.425.000			1.425.000		2.850.000
2								
3								
4								
5								
TOTAUX			1.425.000			1.425.000		2.850.000

Plan d'action : Renforcement des capacités d'enseignement/apprentissage et l'excellence en éducation

Calendrier : Année 1, 1- 1-15 au 28—2- 15

Activité : 1-5-1 Acquisition d'un véhicule pour les missions d'enseignement et de recherche

RÉSULTAT	Mieux organiser et gérer la mobilité des missions
ACTIVITÉ	Acquisition d'un véhicule pour les missions d'enseignement et de recherche
RÉALISATION	Un véhicule est disponible pour les missions au CEA-SMA
INDICATEUR DE RÉALISATION Preuve physique de l'existence du véhicule	SOURCE DE VÉRIFICATION - Le service financier du CEA - Le fournisseur
JALONNAGE DE LA MISE EN ŒUVRE	Préparation du dossier de consultation restreinte
PASSATION DES MARCHÉS	- Examen préalable et avis de non objection de IDA - Shopping
RESPONSABILITÉ DE LA MISE EN ŒUVRE	Equipe d'exécution du CEA-SMA

## Modèle de Plan de mise en œuvre

DURÉE : 2 mois		Démarrage : 1 janvier 2015			Achèvement : 28 février 2015			
PRINCIPAUX ORGANISMES CONSTITUTIFS : Université d'Abomey-Calavi CEA-SMA				PARTICIPANTS : Ministère des Finances				
HYPOTHÈSES		- Décaissements rapides						
IMPLICATIONS FINANCIÈRES		Budget CEA-SMA						
Analyse ligne budgétaire : 1-5-1		1 <sup>er</sup> trim	2 <sup>e</sup> trim	3 <sup>e</sup> trim	4 <sup>e</sup> trim	5 <sup>e</sup> trim	6 <sup>e</sup> trim	Total (en CFA)
1	Acquisition d'un véhicule pour les missions d'enseignement et de recherche	30.000.000						30.000.000
2								
3								
4								
5								
TOTAUX		30.000.000						30.000.000

Plan d'action : Renforcement des capacités et l'excellence de la recherche et de la productivité

Calendrier : Année 1, 1-1-15 au 30-3-15

Activité : 2-1-1 Atelier de validation des textes, installation et 1<sup>ère</sup> réunion du COSP

RÉSULTAT	Impulser une dynamique nouvelle de la recherche dans la région
ACTIVITÉ	Atelier de validation des textes, installation et 1 <sup>ère</sup> réunion du COSP
RÉALISATION	Le Conseil d'Orientation Scientifique et Pédagogique (COSP) est installé
INDICATEUR DE RÉALISATION Procès verbal de séance du COSP	SOURCE DE VÉRIFICATION - Secrétariat du coordinateur du CEA-SMA



## Modèle de Plan de mise en œuvre

JALONNAGE DE LA MISE EN ŒUVRE	Préparation du projet de texte Choix d'une date de rencontre Invitation des membres du COSP							
PASSATION DES MARCHÉS	- Examen préalable et avis de non objection de IDA							
RESPONSABILITÉ DE LA MISE EN ŒUVRE	Equipe d'exécution du CEA-SMA							
DURÉE : 4 mois	Démarrage : 1 janvier 2015			Achèvement : 30 mars 2015				
PRINCIPAUX ORGANISMES CONSTITUTIFS : Université d'Abomey-Calavi CEA-SMA			PARTICIPANTS : FAST- Université d'Abomey-Calavi African School of Economics, Bénin FAST- Université Abdou Moumouni, Niger Facultés des Sciences et Technologie, Mali IHP; France University of Texas at Austin, Texas, PennStateUniversity Université de Lille1 University of Oxford EcolePolytechnique de Montréal					
HYPOTHÈSES	<ul style="list-style-type: none"> <li>- Décaissements rapides</li> <li>- Disponibilités des membres du COSP</li> <li>- Disponibilité des partenaires</li> </ul>							
IMPLICATIONS FINANCIÈRES	Budget CEA-SMA							
Analyse ligne budgétaire : 2-1-1		1 <sup>er</sup> trim	2 <sup>e</sup> trim	3 <sup>e</sup> trim	4 <sup>e</sup> trim	5 <sup>e</sup> trim	6 <sup>e</sup> trim	Total (en CFA)
1	Atelier de validation des textes, installation et 1 <sup>ère</sup> réunion du COSP	18.050.000						18.050.000
2								
3								
4								
5								
TOTAUX		18.050.000						18.050.000

## Modèle de Plan de mise en œuvre

Plan d'action : Renforcement des capacités et l'excellence de la recherche et de la productivité

Calendrier : Année 1, 1- 1-15 au 28—2- 15

Activité : 2-1-2 Acquisition d'équipement VSAT pour une connexion haut débit

RÉSULTAT	Renforcement des capacités en matière de recherche							
ACTIVITÉ	Acquisition d'équipement VSAT pour une connexion haut débit							
RÉALISATION	Une antenne VSAT est opérationnelle sur le site du CEA-SMA							
INDICATEUR DE RÉALISATION Preuve physique de l'existence de l'antenne					SOURCE DE VÉRIFICATION - Le site du CEA-SMA - Le service financier du CEA - Le fournisseur			
JALONNAGE DE LA MISE EN ŒUVRE	Demande d'une facture pro-format suivi des détails techniques							
PASSATION DES MARCHÉS	- Examen préalable et avis de non objection de IDA - Shopping							
RESPONSABILITÉ DE LA MISE EN ŒUVRE	Equipe d'exécution du CEA-SMA							
DURÉE : 2 mois	Démarrage : 1 janvier 2015			Achèvement : 28 février 2015				
PRINCIPAUX ORGANISMES CONSTITUTIFS : CEA-SMA				PARTICIPANTS : Université d'Abomey-Calavi				
HYPOTHÈSES	- Décaissements rapides							
IMPLICATIONS FINANCIÈRES	Budget CEA-SMA							
Analyse ligne budgétaire : 2-1-2		1 <sup>er</sup> trim	2 <sup>e</sup> trim	3 <sup>e</sup> trim	4 <sup>e</sup> trim	5 <sup>e</sup> trim	6 <sup>e</sup> trim	Total (en CFA)
1	Acquisition d'équipement VSAT pour une connexion haut débit	11.875.000						11.875.000
2								
3								

## Modèle de Plan de mise en œuvre

4								
5								
TOTAUX		11.875. 000						11.875.000

Plan d'action : Renforcement des capacités et l'excellence de la recherche et de la productivité

Calendrier : Année 1, 1—3- 15 au 27-2-16

Activité : 2-2-3 Abonnement à la bande passante internet pour 12 mois

RÉSULTAT	Renforcement des capacités en matière de recherche	
ACTIVITÉ	Abonnement à la bande passante internet pour 12 mois	
RÉALISATION	Une connexion haut débit est opérationnelle au CEA-SMA	
INDICATEUR DE RÉALISATION Le contrat d'abonnement	SOURCE DE VÉRIFICATION - Secrétariat du coordonateur du CEA-SMA - Le service financier du CEA - Le fournisseur d'accès internet	
JALONNAGE DE LA MISE EN ŒUVRE	Préparation du dossier de consultation restreinte	
PASSATION DES MARCHÉS	- Examen préalable et avis de non objection de IDA - Consultation restreinte (SFQC)	
RESPONSABILITÉ DE LA MISE EN ŒUVRE	Equipe d'exécution du CEA-SMA	
DURÉE : 1an	Démarrage : 1 <sup>er</sup> mars 2015	Achèvement : 28 février 2016
PRINCIPAUX ORGANISMES CONSTITUTIFS : CEA-SMA	PARTICIPANTS : Université d'Abomey-Calavi	
HYPOTHÈSES	- Décaissements rapides	

## Modèle de Plan de mise en œuvre

IMPLICATIONS FINANCIÈRES		Budget CEA-SMA						
Analyse ligne budgétaire : 2-2-3		1 <sup>er</sup> trim	2 <sup>e</sup> trim	3 <sup>e</sup> trim	4 <sup>e</sup> trim	5 <sup>e</sup> trim	6 <sup>e</sup> trim	Total (en CFA)
1	Abonnement à la bande passante internet pour 12 mois	57.000.000						57.000.000
2								
3								
4								
5								
TOTAUX		57.000.000						57.000.000

Plan d'action : Renforcement des capacités et l'excellence de la recherche et de la productivité

Calendrier : Année 1, 1- 7-15 au 30—9- 15

Activité : 2-3-1 Organisation de deux écoles-conférences scientifiques

RÉSULTAT	Impulser une dynamique nouvelle à la recherche dans la région	
ACTIVITÉ	Organisation de deux écoles-conférences scientifiques	
RÉALISATION	Une école-conférence en EDP et Analyse Harmonique est organisée Une école-conférence en Recherche Opérationnelle est organisée	
INDICATEUR DE RÉALISATION Les actes scientifiques des écoles-conférence	SOURCE DE VÉRIFICATION - Rapport du CEA-SMA	
JALONNAGE DE LA MISE EN ŒUVRE	Mise en place du comité scientifique Elaboration des programmes scientifiques des écoles-conférences Mise en place du comité d'organisation Préparation des annonces (posters) Sélection des participants Préparation des lettres d'invitation	
PASSATION DES MARCHÉS	- Examen préalable et avis de non objection de IDA	
RESPONSABILITÉ DE LA MISE EN ŒUVRE	CEA-SMA	

## Modèle de Plan de mise en œuvre

DURÉE : 3 mois		Démarrage : 1 juillet 2015		Achèvement : 30 septembre 2015				
<b>PRINCIPAUX ORGANISMES CONSTITUTIFS :</b> FAST-Université d'Abomey-Calavi FAST- Université Abdou Moumouni, Niger Facultés des Sciences et Technologie, Mali IHP; France University of Texas at Austin, Texas, University of Oxford Ecole Polytechnique de Montréal			<b>PARTICIPANTS :</b> FAST-Université d'Abomey-Calavi FAST- Université Abdou Moumouni, Niger Facultés des Sciences et Technologie, Mali IHP; France University of Texas at Austin, Texas, University of Oxford Ecole Polytechnique de Montréal					
HYPOTHÈSES		- Décaissements rapides - Franche collaboration des partenaires						
IMPLICATIONS FINANCIÈRES		Budget CEA-SMA						
Analyse ligne budgétaire : 2-3-1		1 <sup>er</sup> trim	2 <sup>e</sup> trim	3 <sup>e</sup> trim	4 <sup>e</sup> trim	5 <sup>e</sup> trim	6 <sup>e</sup> trim	Total (en CFA)
1	Une école-conférence en EDP et Analyse Harmonique est organisée	28.500.000						28.500.000
2								
3								
4								
5								
TOTAUX		28.500.000						28.500.000

Plan d'action Renforcement des capacités et l'excellence de la recherche et de la productivité

Calendrier : Année 1, 1- 10-14 au 30-7- 15

Activité : 2-3-2 Participation à des écoles, séminaires à l'extérieur, (Stages de formation de courte durée)

RÉSULTAT	Impulser une dynamique nouvelle à la recherche dans la région
----------	---

## Modèle de Plan de mise en œuvre

ACTIVITÉ	Participation à des écoles, séminaires à l'extérieur, (Stages de formation de courte durée)							
RÉALISATION	Les étudiants du CEA-SMA et enseignants partenaires ont participé à des rencontres scientifiques en dehors de leur institution d'origine							
INDICATEUR DE RÉALISATION Les fiches de financements signées des bénéficiaires				SOURCE DE VÉRIFICATION - Bases de données du CEA-SMA				
JALONNAGE DE LA MISE EN ŒUVRE	Mettre l'information sur les opportunités de financement à la disposition des partenaires de la sous-région Mise en place les conditions d'accord de financement							
PASSATION DES MARCHÉS	- Examen préalable et avis de non objection de IDA							
RESPONSABILITÉ DE LA MISE EN ŒUVRE	CEA-SMA							
DURÉE : 1 an	Démarrage : 1 octobre 2014			Achèvement : 30 juillet 2015				
PRINCIPAUX ORGANISMES CONSTITUTIFS : FAST-Université d'Abomey-Calavi FAST- Université Abdou Moumouni, Niger Facultés des Sciences et Technologie, Mali				PARTICIPANTS : FAST-Université d'Abomey-Calavi FAST- Université Abdou Moumouni, Niger Facultés des Sciences et Technologie, Mali IHP; France University of Texas at Austin, Texas, University of Oxford Ecole Polytechnique de Montréal				
HYPOTHÈSES	- Décaissements rapides - Franche collaboration des partenaires							
IMPLICATIONS FINANCIÈRES	Budget CEA-SMA							
Analyse ligne budgétaire : 2-3-2		1 <sup>er</sup> trim	2 <sup>e</sup> trim	3 <sup>e</sup> trim	4 <sup>e</sup> trim	5 <sup>e</sup> trim	6 <sup>e</sup> trim	Total (en CFA)
1	Participation des étudiants et enseignants du CEA-SMA	3.325.000						3.325.000
2	Participation des étudiants et enseignants régionaux	3.325.000						3.325.000

## Modèle de Plan de mise en œuvre

3								
4								
5								
TOTAUX		6.650.000						6.650.000

Plan d'action : Renforcement des capacités et l'excellence de la recherche et de la productivité

Calendrier : Année 1, 1- 10-14 au 30—7- 15

Activité : 2-3-3 Organisation des Séminaires hebdomadaires nationaux des Unités de Recherches

RÉSULTAT	Impulser une dynamique nouvelle à la formation et la recherche au CEA-SMA	
ACTIVITÉ	Organisation des Séminaires hebdomadaires nationaux des Unités de Recherches	
RÉALISATION	Des séminaires d'unités sont organisés de façon hebdomadaire	
INDICATEUR DE RÉALISATION Nombres de séminaires tenus par an	SOURCE DE VÉRIFICATION - Rapport de la structure de gestion des séminaires.	
JALONNAGE DE LA MISE EN ŒUVRE	Mise en place d'une équipe de planification et d'organisation des séminaires au niveau de chaque unité de recherches	
PASSATION DES MARCHÉS	- Examen préalable et avis de non objection de IDA	
RESPONSABILITÉ DE LA MISE EN ŒUVRE	CEA-SMA	
DURÉE : 9 mois	Démarrage : 1 <sup>er</sup> octobre 2014	Achèvement : 30 juillet 2015
PRINCIPAUX ORGANISMES CONSTITUTIFS : CEA-SMA FAST-Université d'Abomey-Calavi	PARTICIPANTS : CEA-SMA FAST-Université d'Abomey-Calavi	
HYPOTHÈSES	- Décaissements rapides	

## Modèle de Plan de mise en œuvre

IMPLICATIONS FINANCIÈRES		Budget CEA-SMA						
Analyse ligne budgétaire : 2-3-3		1 <sup>er</sup> trim	2 <sup>e</sup> trim	3 <sup>e</sup> trim	4 <sup>e</sup> trim	5 <sup>e</sup> trim	6 <sup>e</sup> trim	Total (en CFA)
1	Organisation des Séminaires hebdomadaires nationaux des Unités de Recherches	1.425.000	1.900.000	1.425.000				4.750.000
2								
3								
4								
5								
TOTAUX		1.425.000	1.900.000	1.425.000				4.750.000

Plan d'action : Renforcement des capacités et l'excellence de la recherche et de la productivité

Calendrier : Année 1, 1- 1-15 au 30—9- 15

Activité : 2-3-4 Octroi de cinq bourses doctorales aux travaux de recherche déjà en cours à l'IMSP

RÉSULTAT	Mettre les étudiants en thèse dans des conditions de recherche optimales	
ACTIVITÉ	Octroi de cinq bourses doctorales aux travaux de recherche déjà en cours à l'IMSP	
RÉALISATION	Cinq étudiants en thèse parmi les plus méritants se sont vus accorder chacun une bourse.	
INDICATEUR DE RÉALISATION Le contrat de bourse Les fiches de paiement	SOURCE DE VÉRIFICATION - Le service comptable du CEA-SMA.	
JALONNAGE DE LA MISE EN ŒUVRE	Evaluation du niveau d'avancement des travaux en thèse des candidats Mise en place d'un jury de sélection	
PASSATION DES MARCHÉS	- Examen préalable et avis de non objection de IDA	
RESPONSABILITÉ DE LA MISE EN ŒUVRE	CEA-SMA	
DURÉE : 9 mois	Démarrage : 1 <sup>er</sup> janvier 2015	Achèvement : 30 septembre 2015



## Modèle de Plan de mise en œuvre

PRINCIPAUX ORGANISMES CONSTITUTIFS : CEA-SMA FAST-Université d'Abomey-Calavi		PARTICIPANTS : CEA-SMA FAST-Université d'Abomey-Calavi					
HYPOTHÈSES	- Décaissements rapides						
IMPLICATIONS FINANCIÈRES	Budget CEA-SMA						
Analyse ligne budgétaire : 2-3-4	1 <sup>er</sup> trim	2 <sup>e</sup> trim	3 <sup>e</sup> trim	4 <sup>e</sup> trim	5 <sup>e</sup> trim	6 <sup>e</sup> trim	Total (en CFA)
1	Octroi de cinq bourses doctorales aux travaux de recherche déjà en cours à l'IMSP	2.250.000	2.250.000	2.250.000	2.250.000		9.000.000
2							
3							
4							
5							
TOTAUX		2.250.000	2.250.000	2.250.000	2.250.000		9.000.000

Plan d'action : Renforcement des capacités et l'excellence de la recherche et de la productivité

Calendrier : Années 2, 1- 9-15 au 31—8- 15

Activité : 2-3-5 Appui aux innovations technologiques et à la créativité

RÉSULTAT	D'excellents résultats de l'innovation et de la créativité sont obtenus
ACTIVITÉ	Appui aux innovations technologiques et à la créativité
RÉALISATION	Les projets innovateurs ont été élaborés. Des publications scientifiques ont été faites
INDICATEUR DE RÉALISATION Nombres de projets innovants Nombre de publications	SOURCE DE VÉRIFICATION - Les revues de publications - Les brevets

## Modèle de Plan de mise en œuvre

JALONNAGE DE LA MISE EN ŒUVRE	Mise en place des critères d'évaluation Evaluation de la performance des acteurs						
PASSATION DES MARCHÉS	- A l'interne aux CEA-SMA avec la collaboration des partenaires						
RESPONSABILITÉ DE LA MISE EN ŒUVRE	CEA-SMA						
DURÉE : 1 an (2 <sup>ème</sup> année)	Démarrage : 1 <sup>er</sup> septembre 2015			Achèvement : 30 août 2016			
PRINCIPAUX ORGANISMES CONSTITUTIFS : CEA-SMA FAST-Université d'Abomey-Calavi Partenaires académiques/entreprises				PARTICIPANTS : CEA-SMA FAST-Université d'Abomey-Calavi Partenaires académiques			
HYPOTHÈSES	<ul style="list-style-type: none"> <li>- Résultats d'innovation ou de créativité jugés excellents</li> <li>- Décaissements rapides</li> </ul>						
IMPLICATIONS FINANCIÈRES	Budget CEA-SMA						
Analyse ligne budgétaire : 2-3-5	1 <sup>er</sup> trim	2 <sup>e</sup> trim	3 <sup>e</sup> trim	4 <sup>e</sup> trim	5 <sup>e</sup> trim	6 <sup>e</sup> trim	Total (en CFA)
1	Appui aux innovations technologiques et à la créativité						9.500.000
2							
3							
4							
5							
TOTAUX							9.500.000

Plan d'action : Renforcement du *partenariat académique/sectoriel et de la recherche d'accréditations*

Calendrier : Année 1, 1- 10-14 au 30—9- 15

Activité : 3-1-1 Visites et signatures de partenariats stratégiques régionaux et internationaux

## Modèle de Plan de mise en œuvre

RÉSULTAT	Renforcer le partenariat entre institutions de formation et décrocher des accréditations						
ACTIVITÉ	Visites et signatures de partenariats stratégiques régionaux et internationaux						
RÉALISATION	De nouveaux partenariats sont signés						
INDICATEUR DE RÉALISATION Documents d'accords de partenariats				SOURCE DE VÉRIFICATION - Secrétariat du coordonateur du CEA-SMA  .			
JALONNAGE DE LA MISE EN ŒUVRE	Identifier des partenaires potentiels présentant un intérêt pour le projet Solliciter une visite de négociations avec le partenaire Préparer les négociations avec le partenaire Elaborer un protocole d'accord au cas de négociations positives						
PASSATION DES MARCHÉS	- Examen préalable et avis de non objection de IDA						
RESPONSABILITÉ DE LA MISE EN ŒUVRE	CEA-SMA						
DURÉE : 1 an	Démarrage : 1 <sup>er</sup> octobre 2014			Achèvement : 30 septembre 2015			
PRINCIPAUX ORGANISMES CONSTITUTIFS : Université d'Abomey-Calavi Conseil d'Orientation Scientifique et Pédagogique (COSP) CEA-SMA				PARTICIPANTS : - Université d'Abomey-Calavi - Conseil d'Orientation Scientifique et Pédagogique (COSP) CEA-SMA			
HYPOTHÈSES	- Décaissements rapides - Désir de partenariat de part et d'autre						
IMPLICATIONS FINANCIÈRES	Budget CEA-SMA						
Analyse ligne budgétaire : 3-1-1	1 <sup>er</sup> trim	2 <sup>e</sup> trim	3 <sup>e</sup> trim	4 <sup>e</sup> trim	5 <sup>e</sup> trim	6 <sup>e</sup> trim	Total (en CFA)
1	Visites et signatures de partenariats stratégiques régionaux et internationaux	13.965.000					13.965.000
2							

## Modèle de Plan de mise en œuvre

3								
4								
5								
TOTAUX		13.965. 000						13.965.000

Plan d'action : Renforcement du *partenariat académique/sectoriel et de la recherche d'accréditations*

Calendrier : Année 1, 1- 10-14 au 30—9- 15

Activité : 3-1-2Rencontres et signature d'accord avec des partenaires d'entreprises et de services

RÉSULTAT	Renforcer qualitativement et quantitativement le partenariat entre institutions de formation et entreprises	
ACTIVITÉ	Visites et signatures de partenariats stratégiques avec des entreprises	
RÉALISATION	De nouveaux partenariats sont signés	
INDICATEUR DE RÉALISATION Documents d'accords de partenariats	SOURCE DE VÉRIFICATION - Secrétariat du coordinateur du CEA-SMA.	
JALONNAGE DE LA MISE EN ŒUVRE	Rentrer en contact avec les institutions ciblées Solliciter une visite d'échanges en vue d'un partenariat Préparer la visite	
PASSATION DES MARCHÉS	- Examen préalable et avis de non objection de IDA	
RESPONSABILITÉ DE LA MISE EN ŒUVRE	CEA-SMA	
DURÉE : 1 an	Démarrage : 1 <sup>er</sup> octobre 2014	Achèvement : 30 septembre 2015
PRINCIPAUX ORGANISMES CONSTITUTIFS : Université d'Abomey-Calavi CEA-SMA	PARTICIPANTS : -Université d'Abomey-Calavi) CEA-SMA	
HYPOTHÈSES	- Décaissements rapides - Désir de partenariat de part et d'autre	

## Modèle de Plan de mise en œuvre

IMPLICATIONS FINANCIÈRES		Budget CEA-SMA						
Analyse ligne budgétaire : 3-1-2		1 <sup>er</sup> trim	2 <sup>e</sup> trim	3 <sup>e</sup> trim	4 <sup>e</sup> trim	5 <sup>e</sup> trim	6 <sup>e</sup> trim	Total (en CFA)
1	Visites et signatures de partenariats stratégiques avec des entreprises	3.325.000						3.325.000
2								
3								
4								
5								
TOTAUX		3.325.000						3.325.000

Plan d'action : *Renforcement de la gouvernance et de la gestion durable*

Calendrier : Année 1, 1- 10-14 au 30—9- 15

Activité : 4-1-1 Deux séances de travail CEA /Comité national sur la gestion du CEA

RÉSULTAT	Renforcer la bonne gouvernance	
ACTIVITÉ	Deux séances de travail Direction du CEA /Comité national sur la gestion du CEA	
RÉALISATION	Deux séances de travail ont eu lieu entre la Direction du CEA et le comité national de gestion	
INDICATEUR DE RÉALISATION Procès verbaux de réunions	SOURCE DE VÉRIFICATION - Secrétariat du coordonnateur du CEA-SMA	
JALONNAGE DE LA MISE EN ŒUVRE	<ul style="list-style-type: none"> <li>- Elaborer un calendrier des réunions</li> <li>- Préciser les ordres du jour</li> </ul>	
PASSATION DES MARCHÉS	<ul style="list-style-type: none"> <li>- Examen préalable et avis de non objection de IDA</li> </ul>	
RESPONSABILITÉ DE LA MISE EN ŒUVRE	CEA-SMA	

## Modèle de Plan de mise en œuvre

DURÉE : 1 an		Démarrage : 1 <sup>er</sup> octobre 2014		Achèvement : 30 septembre 2015				
<b>PRINCIPAUX ORGANISMES CONSTITUTIFS :</b> Ministères des Finances et de l'Economie Ministère de l'Enseignement Supérieur et de la Recherche Scientifique Université d'Abomey-Calavi Direction du CEA-SMA			<b>PARTICIPANTS :</b> Ministères des Finances et de l'Economie Ministère de l'Enseignement Supérieur et de la Recherche Scientifique Université d'Abomey-Calavi Direction du CEA-SMA					
HYPOTHÈSES		- Décaissements rapides - Disponibilité des membres du comité local						
IMPLICATIONS FINANCIÈRES		Budget CEA-SMA						
Analyse ligne budgétaire : 4-1-1		1 <sup>er</sup> trim	2 <sup>e</sup> trim	3 <sup>e</sup> trim	4 <sup>e</sup> trim	5 <sup>e</sup> trim	6 <sup>e</sup> trim	Total (en CFA)
1	Deux séances de travail Direction du CEA /Comité national sur la gestion du CEA		475.000		475.000			950.000
2								
3								
4								
5								
TOTAUX			475.000		475.000			950.000

Plan d'action : *Renforcement de la gouvernance et de la gestion durable*

Calendrier : Année 1, 1- 10-14 au 30—9- 15

Activité :4-1-2 Quatre séances de travail de l'Equipe d'Exécution sur la gestion du CEA

RÉSULTAT	Renforcer la bonne gouvernance
ACTIVITÉ	Quatre séances de travail de l'Equipe d'Exécution sur la gestion du CEA
RÉALISATION	Quatre séances de travail des membres de l'Equipe d'Exécution ont eu lieu
INDICATEUR DE RÉALISATION	SOURCE DE VÉRIFICATION

## Modèle de Plan de mise en œuvre

Procès verbaux des réunions		- Secrétariat du coordonnateur du CEA-SMA						
JALONNAGE DE LA MISE EN ŒUVRE	<ul style="list-style-type: none"> <li>- Elaborer un calendrier des réunions</li> <li>- Préciser les ordres du jour</li> </ul>							
PASSATION DES MARCHÉS	- Examen préalable et avis de non objection de IDA							
RESPONSABILITÉ DE LA MISE EN ŒUVRE	CEA-SMA							
DURÉE : 1 an	Démarrage : 1 <sup>er</sup> octobre 2014			Achèvement : 30 septembre 2015				
PRINCIPAUX ORGANISMES CONSTITUTIFS : Université d'Abomey-Calavi Direction du CEA-SMA			PARTICIPANTS : Université d'Abomey-Calavi Direction du CEA-SMA					
HYPOTHÈSES	<ul style="list-style-type: none"> <li>- Décaissements rapides</li> <li>- Disponibilité des membres de l'Equipe d'Exécution</li> </ul>							
IMPLICATIONS FINANCIÈRES	Budget CEA-SMA							
Analyse ligne budgétaire : 4-1-2		1 <sup>er</sup> trim	2 <sup>è</sup> trim	3 <sup>è</sup> trim	4 <sup>è</sup> trim	5 <sup>è</sup> trim	6 <sup>è</sup> trim	Total (en CFA)
1	Quatre séances de travail des membres de l'Equipe d'Exécution ont eu lieu	237.500	237.500	237.500	237.500			950.000
2								
3								
4								
5								
TOTAUX		237.500	237.500	237.500	237.500			950.000

## Modèle de Plan de mise en œuvre

Plan d'action *Renforcement de la gouvernance et de la gestion durable*

Calendrier : Année 1, 1- 10-14 au 30—9- 15

Activité : 4-1-3Trois réunions pédagogiques d'évaluation académique avec les enseignants

RÉSULTAT	Echanger sur les problèmes pédagogiques en vue d'y remédier						
ACTIVITÉ	Trois réunions pédagogiques d'évaluation académique avec les enseignants						
RÉALISATION	Les réunions pédagogiques se sont tenues.						
INDICATEUR DE RÉALISATION Procès verbaux des réunions				SOURCE DE VÉRIFICATION - Service des affaires académiques.			
JALONNAGE DE LA MISE EN ŒUVRE	Elaborer un calendrier des réunions						
PASSATION DES MARCHÉS	- Examen préalable et avis de non objection de IDA						
RESPONSABILITÉ DE LA MISE EN ŒUVRE	CEA-SMA						
DURÉE : 1 an	Démarrage : 1 <sup>er</sup> octobre 2014			Achèvement : 30 septembre 2015			
PRINCIPAUX ORGANISMES CONSTITUTIFS : Direction CEA-SMA Responsables des formations Enseignants				PARTICIPANTS : Direction CEA-SMA Responsables des formations Enseignants			
HYPOTHÈSES	- Décaissements rapides - Participation effective des enseignants						
IMPLICATIONS FINANCIÈRES	Budget CEA-SMA						
Analyse ligne budgétaire : 4-1-3	1 <sup>er</sup> trim	2 <sup>e</sup> trim	3 <sup>e</sup> trim	4 <sup>e</sup> trim	5 <sup>e</sup> trim	6 <sup>e</sup> trim	Total (en CFA)
1	Trois réunions pédagogiques d'évaluation académique avec les enseignants	950.000		950.000	950.000		2.850.000
2							
3							



## Modèle de Plan de mise en œuvre

4								
5								
TOTAUX	950.000		950.000	950.000				2.850.000

Plan d'action : *Renforcement de la gouvernance et de la gestion durable*

Calendrier : Année 1, 1- 8-14 au 30—9- 15

Activité : 4-1-4 Expertise d'un auditeur externe pour un audit annuel

RÉSULTAT	Renforcer la bonne gouvernance	
ACTIVITÉ	Expertise d'un auditeur externe pour un audit annuel	
RÉALISATION	Audit financier réalisé.	
INDICATEUR DE RÉALISATION Rapport d'audit	SOURCE DE VÉRIFICATION - Service de la comptabilité - Service des passations des marchés.	
JALONNAGE DE LA MISE EN ŒUVRE	Elaboration des termes de références Recrutement d'un auditeur externe	
PASSATION DES MARCHÉS	- Examen préalable et avis de non objection de IDA - Sélection sur le moindre coût (SMC)	
RESPONSABILITÉ DE LA MISE EN ŒUVRE	Equipe d'Exécution du CEA-SMA	
DURÉE : 2 mois	Démarrage : 1 <sup>er</sup> août 2015	Achèvement : 30 septembre 2015
PRINCIPAUX ORGANISMES CONSTITUTIFS : Direction CEA-SMA Equipe d'Exécution	PARTICIPANTS : Direction CEA-SMA Equipe d'Exécution	
HYPOTHÈSES	- Décaissements rapides	
IMPLICATIONS FINANCIÈRES	Budget CEA-SMA	

## Modèle de Plan de mise en œuvre

Analyse ligne budgétaire : 4-1-4		1 <sup>er</sup> trim	2 <sup>e</sup> trim	3 <sup>e</sup> trim	4 <sup>e</sup> trim	5 <sup>e</sup> trim	6 <sup>e</sup> trim	Total (en CFA)
1	Expertise d'un auditeur externe pour un audit annuel	4.999.850						4.999.850
2								
3								
4								
5								
TOTAUX		4.999.850						4.999.850

Plan d'action : *Renforcement de la gouvernance et de la gestion durable*

Calendrier : Année 1, 1- 4-15 au 30—6- 15

Activité : 4-1-5 Séance de travail avec les représentants des universités partenaires de la sous-région et des entreprises

RÉSULTAT	Implication effective des différents partenaires sur la gouvernance du projet	
ACTIVITÉ	Séance de travail avec les représentants des universités partenaires de la sous-région et des entreprises	
RÉALISATION	Parvenir à mobiliser la grande majorité des partenaires autour du projet	
INDICATEUR DE RÉALISATION Rapports de séances	SOURCE DE VÉRIFICATION - Service administratif du CEA	
JALONNAGE DE LA MISE EN ŒUVRE	Convenir d'une date pour la réunion Préparer la rencontre Elaborer un agenda des activités	
PASSATION DES MARCHÉS	- A l'interne au CEA-SMA	
RESPONSABILITÉ DE LA MISE EN ŒUVRE	Equipe d'Exécution du CEA-SMA	
DURÉE : 3 mois	Démarrage : 1 <sup>er</sup> avril 2015	Achèvement : 30 Juin 2015

## Modèle de Plan de mise en œuvre

PRINCIPAUX ORGANISMES CONSTITUTIFS : Direction CEA-SMA Equipe d'Exécution		PARTICIPANTS : Direction CEA-SMA Equipe d'Exécution					
HYPOTHÈSES	- Décaissements rapides						
IMPLICATIONS FINANCIÈRES	Budget CEA-SMA						
Analyse ligne budgétaire : 4-1-5	1 <sup>er</sup> trim	2 <sup>e</sup> trim	3 <sup>e</sup> trim	4 <sup>e</sup> trim	5 <sup>e</sup> trim	6 <sup>e</sup> trim	Total (en CFA)
1	Séance de travail avec les représentants des universités partenaires de la sous-région et des entreprises	4.750.000					4.750.000
2							
3							
4							
5							
TOTAUX		4.750.000					4.750.000

Plan d'action : *Renforcement de la gouvernance et de la gestion durable*

Calendrier : Année 1, 1- 5-14 au 30—4- 15

Activité : 4-1-6 Participation du CEA aux ateliers régionaux organisés par l'AUA et la BM

RÉSULTAT	L'équipe du CEA est de mieux informé et mieux formée pour mener à bien le projet	
ACTIVITÉ	Participation du CEA aux ateliers régionaux des centres d'excellence organisés par l'AUA et la Banque Mondiale	
RÉALISATION	Les membres de l'équipe du CEA ont pu participer à l'atelier	
INDICATEUR DE RÉALISATION	<ul style="list-style-type: none"> <li>- Procès verbaux de l'atelier</li> <li>- Listes de présence aux ateliers</li> </ul>	SOURCE DE VÉRIFICATION <ul style="list-style-type: none"> <li>- Archives de l'AUA et de la Banque Mondiale</li> </ul>

## Modèle de Plan de mise en œuvre

JALONNAGE DE LA MISE EN ŒUVRE	Préparation des présentations à faire au cours de l'atelier						
PASSATION DES MARCHÉS	- A l'interne au CEA-SMA						
RESPONSABILITÉ DE LA MISE EN ŒUVRE	Equipe d'Exécution du CEA-SMA						
DURÉE : 1 an	Démarrage : 1 <sup>er</sup> mai 2014			Achèvement : 30 avril 2015			
PRINCIPAUX ORGANISMES CONSTITUTIFS : Direction CEA-SMA Equipe d'Exécution				PARTICIPANTS : Direction CEA-SMA Equipe d'Exécution			
HYPOTHÈSES	- Décaissements rapides						
IMPLICATIONS FINANCIÈRES	Budget CEA-SMA						
Analyse ligne budgétaire : 4-1-6	1 <sup>er</sup> trim	2 <sup>e</sup> trim	3 <sup>e</sup> trim	4 <sup>e</sup> trim	5 <sup>e</sup> trim	6 <sup>e</sup> trim	Total (en CFA)
1	Participation du CEA aux ateliers régionaux des centres d'excellence organisés par l'AUA et la Banque Mondiale	9.500.000					9.500.000
2							
3							
4							
5							
TOTAUX	9.500.000						9.500.000

Plan d'action : *Renforcement de la gouvernance et de la gestion durable*

Calendrier : Année 1, 1- 8-14 au 31—7- 15

Activité : 4-2-1 Appui à la recherche de soutiens pour la durabilité du projet

## Modèle de Plan de mise en œuvre

RÉSULTAT	Des garanties de mobilisation des ressources sont acquises pour la durabilité du projet						
ACTIVITÉ	Appui à la recherche de soutiens pour la durabilité du projet						
RÉALISATION	Les partenaires financiers ont été convaincus de la pertinence du projet pour le développement de la sous-région						
INDICATEUR DE RÉALISATION - Les protocoles d'accord de financement signés				SOURCE DE VÉRIFICATION - Direction du CEA - Secrétariat administratif du CEA.			
JALONNAGE DE LA MISE EN ŒUVRE	Identification des structures cibles Elaboration de stratégies de négociations						
PASSATION DES MARCHÉS	- Non						
RESPONSABILITÉ DE LA MISE EN ŒUVRE	Equipe d'Exécution du CEA-SMA						
DURÉE : 1 an	Démarrage : 1 <sup>er</sup> août 2014			Achèvement : 31 juillet 2015			
PRINCIPAUX ORGANISMES CONSTITUTIFS : Direction CEA-SMA Equipe d'Exécution			PARTICIPANTS : Direction CEA-SMA Equipe d'Exécution				
HYPOTHÈSES	- Décaissements rapides						
IMPLICATIONS FINANCIÈRES	Budget CEA-SMA						
Analyse ligne budgétaire : 4-2-1	1 <sup>er</sup> trim	2 <sup>e</sup> trim	3 <sup>e</sup> trim	4 <sup>e</sup> trim	5 <sup>e</sup> trim	6 <sup>e</sup> trim	Total (en CFA)
1	Appui à la recherche de soutiens pour la durabilité du projet						9.500.000
2							
3							
4							

## Modèle de Plan de mise en œuvre

5								
TOTAUX								9.500.000

Plan d'action : *Renforcement de la gouvernance et de la gestion durable*

Calendrier : Année 1, 1- 1-15 au 31—12- 15

Activité : 4-2-2 Gestion et entretien des équipements (Groupe électrogène, véhicule, pack informatique)

RÉSULTAT	Durabilité dans le fonctionnement des équipements	
ACTIVITÉ	Gestion et entretien des équipements (Groupe électrogène, véhicule, pack informatique)	
RÉALISATION	Maintenir un entretien régulier des équipements.	
INDICATEUR DE RÉALISATION Contrats de maintenance avec les techniciens		SOURCE DE VÉRIFICATION - Service de la comptabilité - Service des passations des marchés.
JALONNAGE DE LA MISE EN ŒUVRE	Elaborer les cahiers des charges pour chaque équipement Consultation restreinte avec des techniciens en maintenance	
PASSATION DES MARCHÉS	- Examen préalable et avis de non objection de IDA - Sélection sur le Moindre Coût (SMC)	
RESPONSABILITÉ DE LA MISE EN ŒUVRE	Equipe d'Exécution du CEA-SMA	
DURÉE : 1 an	Démarrage : 1 <sup>er</sup> janvier 2015	Achèvement : 31 décembre 2015
PRINCIPAUX ORGANISMES CONSTITUTIFS : Direction CEA-SMA Equipe d'Exécution		PARTICIPANTS : Direction CEA-SMA Equipe d'Exécution
HYPOTHÈSES	- Décaissements rapides	
IMPLICATIONS FINANCIÈRES	Budget CEA-SMA	

## Modèle de Plan de mise en œuvre

Analyse ligne budgétaire : 4-2-2		1 <sup>er</sup> trim	2 <sup>e</sup> trim	3 <sup>e</sup> trim	4 <sup>e</sup> trim	5 <sup>e</sup> trim	6 <sup>e</sup> trim	Total (en CFA)
1	Gestion et entretien des équipements (Groupe électrogène, véhicule, pack informatique)	3.843.750	3.843.750	3.843.750	3.843.750			15.375.000
2	Gestion et entretien du véhicule	1000.000	1000.000	1000.000	1000.000			4.000.000
3	Gestion et entretien du pack informatique	500.000	500.000	500.000	500.000			2.000.000
4								
5								
<b>TOTAUX</b>		<b>5.343.750</b>	<b>5.343.750</b>	<b>5.343.750</b>	<b>5.343.750</b>			<b>21.375.000</b>

Plan d'action : *Renforcement de la gouvernance et de la gestion durable*

Calendrier : Année 1, 1- 1-15 au 31—12- 15

Activité : 4-2-3 Achat de fournitures de bureau et matériel d'entretien

RÉSULTAT	Le personnel administratif a du matériel de bureau pour son bon fonctionnement
ACTIVITÉ	Achat de fournitures de bureau et matériel d'entretien
RÉALISATION	Les fournitures de bureau sont disponibles et mis à la disposition du personnel
INDICATEUR DE RÉALISATION Factures pro-format Bordereaux de livraison Procès-verbal de réception	SOURCE DE VÉRIFICATION - Service de la comptabilité - Service des passations des marchés.
JALONNAGE DE LA MISE EN ŒUVRE	Consultation restreinte
PASSATION DES	- Examen préalable et avis de non objection de IDA

## Modèle de Plan de mise en œuvre

MARCHÉS	- Sélection sur le moindre coût (SMC)						
RESPONSABILITÉ DE LA MISE EN ŒUVRE	Equipe d'Exécution du CEA-SMA						
DURÉE : 1 an	Démarrage : 1 <sup>er</sup> janvier 2014			Achèvement : 31 décembre 2015			
PRINCIPAUX ORGANISMES CONSTITUTIFS : Direction CEA-SMA Equipe d'Exécution			PARTICIPANTS : Direction CEA-SMA Equipe d'Exécution				
HYPOTHÈSES	<ul style="list-style-type: none"> <li>- Disponibilité financière</li> <li>- Décaissements rapides</li> </ul>						
IMPLICATIONS FINANCIÈRES	Budget CEA-SMA						
Analyse ligne budgétaire : 4-2-3	1 <sup>er</sup> trim	2 <sup>e</sup> trim	3 <sup>e</sup> trim	4 <sup>e</sup> trim	5 <sup>e</sup> trim	6 <sup>e</sup> trim	Total (en CFA)
1 Achat de fournitures de bureau et matériel d'entretien			3.005.500				3.005.500
2							
3							
4							
5							
TOTAUX			3.005.500				3.005.500

Plan d'action : *Renforcement de la gouvernance et de la gestion durable*

Calendrier : Année 1, 1- 1-15 au 31—12- 15

Activité : 4-2-4 Mise à jour et gestion régulière de la page Web du CEA-SMA

RÉSULTAT	Les offres de formations, les marchés en voie de passation sont disponibles sur la page Web
----------	---



## Modèle de Plan de mise en œuvre

	et donnent de la visibilité au CEA et de la transparence à la gestion du projet						
ACTIVITÉ	Mise à jour et gestion régulière de la page Web du CEA-SMA						
RÉALISATION	. La page web est régulièrement mise à jour						
INDICATEUR DE RÉALISATION Accès au web du CEA disponible					SOURCE DE VÉRIFICATION - Page web du CEA.		
JALONNAGE DE LA MISE EN ŒUVRE	Préparation des dossiers à actualiser sur la page Web						
PASSATION DES MARCHÉS	- Consultation restreinte						
RESPONSABILITÉ DE LA MISE EN ŒUVRE	Equipe d'Exécution du CEA-SMA						
DURÉE : 1 an	Démarrage : 1 <sup>er</sup> Janvier 2015			Achèvement : 31 décembre 2015			
PRINCIPAUX ORGANISMES CONSTITUTIFS : Direction CEA-SMA Equipe d'Exécution				PARTICIPANTS : Direction CEA-SMA Equipe d'Exécution			
HYPOTHÈSES	<ul style="list-style-type: none"> <li>- Décaissements rapides</li> <li>- Connexion internet disponible</li> </ul>						
IMPLICATIONS FINANCIÈRES	Budget CEA-SMA						
Analyse ligne budgétaire : 4-2-4	1 <sup>er</sup> trim	2 <sup>e</sup> trim	3 <sup>e</sup> trim	4 <sup>e</sup> trim	5 <sup>e</sup> trim	6 <sup>e</sup> trim	Total (en CFA)
1	Mise à jour et gestion régulière de la page Web du CEA-SMA						570.000
2							
3							
4							
5							

Modèle de Plan de mise en œuvre

TOTAUX							570.000
--------	--	--	--	--	--	--	---------

Annexe

4.6 *Manuel et plan de passation des marchés*

4.7 *Manuel de gestion financière*